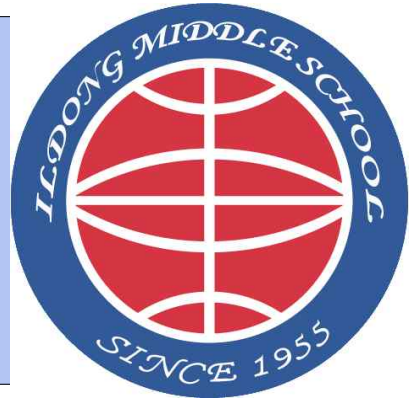


2012학년도 학교자체평가 보고서



은평교육청

차 례

I. 학교 현황	1
1. 교훈 및 교육지표	1
2. 본교 교육 목표 및 구현중점	1
3. 학교장 경영 방침	2
4. 본교 특색사업 및 노력중점	2
5. 학생 및 교직원 현황	3
II. 평가 목적	4
III. 평가 방침	4
IV. 평가 설계	4
1. 평가 방법	4
2. 학교 평가 위원회 구성	4
3. 평가 기준	5
V. 평가 내용	6
1. (공통지표)평가영역 : 교육철학	6
2. (공통지표)평가영역 : 교육과정	10
3. (공통지표)평가영역 : 교육활동	25
4. (공통지표)평가영역 : 평가환류	32
1. (자율지표)평가영역 : 교육과정 및 교수학습	33
2. (자율지표)평가영역 : 교육경영	39
3. (자율지표)평가영역 : 교육성과	47
4. (자율지표)평가영역 : 만족도	57

1. 교훈 및 교육 지표

교 훈

성 실 (誠 實)

교 육 지 표

꿈을 실현하는 창의적인 글로벌 인재 육성

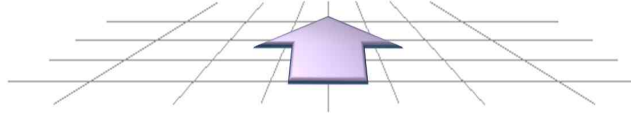
2. 본교 교육 목표 및 구현 중점

【도덕인】	【건강인】	【민주인】	【창의인】
자신의 본분을 지키며 예의가 바른 사람	건강한 심신과 강인한 체력을 지닌 사람	바른 심성과 행동으로 자신과 공동체에 꼭 필요한 사람	미래 사회를 주도할 신기술과 창의성을 지닌 사람
<ul style="list-style-type: none"> - 기본생활 습관의 정착 - 인권존중 교육의 충실 	<ul style="list-style-type: none"> - 정직성 교육의 내실 - 건강한 학교생활의 충실 	<ul style="list-style-type: none"> - 소통과 협력의 공동체 참여교육의 내실 - 글로벌 소양교육의 충실 	<ul style="list-style-type: none"> - 기초 교육의 충실 - 트렌드 교육의 내실 - 영재성 교육의 내실

‘꿈을 실현하는 창의적인 글로벌 인재 육성’

3. 학교장 경영 방침

보내고 싶고, 가고 싶고, 근무하고 싶은 학교



학교상	학생상	교사상	학부모상	지역사회상
<ul style="list-style-type: none"> - 즐거운 학교 - Vision이 있는 학교 - 머물고 싶은 학교 	<ul style="list-style-type: none"> - 구별할 줄 아는 학생 - 자기 주도 학습 능력이 있는 학생 - 기초가 튼튼한 학생 	<ul style="list-style-type: none"> - 실력이 있는 교사 - 열정이 있는 교사 - 사랑이 있는 교사 	<ul style="list-style-type: none"> - 자녀에 대한 책임 의식이 있는 학부모 - 긍정적인 사고로 연대하는 학부모 - 관심과 사랑으로 참여하는 학부모 	<ul style="list-style-type: none"> - 관심과 사랑으로 인적·물적 자원을 아낌없이 지원하는 지역사회

4. 본교 특색사업 및 노력중점

가. 특색사업

특 색 사 업	추 진 내 용
1. 학교와 지역사회의 특성을 살린 교육 프로그램 운영	<ul style="list-style-type: none"> ○ 군 인적자원을 활용한 지역 공부방 운영의 활성화 <ul style="list-style-type: none"> - 수입리 공부방 운영 ○ 학교 환경 개선의 내실화 <ul style="list-style-type: none"> - 환경개선을 위한 자구노력 경주 - 유관기관과 연계한 학교 환경개선(자매부대 등) ○ 2018 동계 올림픽 꿈나무 육성(바이애슬론)의 체계화
2. 개성 신장 교육 프로그램 운영	<ul style="list-style-type: none"> ○ 인증제를 통한 1인 1특기 갖기 지도의 활성화 ○ 사제동행 및 동아리 활동을 통한 개성신장 교육의 내실화

나. 노력중점

노력중점	추진내용
1. 학력 향상 강화	<ul style="list-style-type: none"> ○ 학력향상을 위한 방과 후 프로그램 운영의 내실화 <ul style="list-style-type: none"> - 수준별 방과 후 학습반 편성운영 - 운동부에 대한 특별 방과 후 학습프로그램 운영 ○ 진단평가(3월)후 학력목표 설정 및 성취를 위한 계획수립 ○ 자율적 학습능력 신장의 내실화 <ul style="list-style-type: none"> - 자기주도 학습 운영 ○ 진보상 시상을 통한 학력향상의 동기부여의 활성화 <ul style="list-style-type: none"> - 급간별, 개인별 학력향상(진보)의 의무화
2. 실천적 인성 교육 강화	<ul style="list-style-type: none"> ○ 학부모와 함께하는 창의 인성 교육의 활성화 ○ Wee class 운영을 통한 학생상담활동의 활성화 ○ 홈페이지 영상을 통한 훈화지도(주1회) ○ 기본 생활 습관지도의 내실화 ○ 폭력 없는 학교 운영의 내실화
3. 민주시민 자질 교육 강화	<ul style="list-style-type: none"> ○ 토론교육활동의 내실화 <ul style="list-style-type: none"> - 토론 교육활동 프로그램 편성운영 ○ 봉사활동의 생활화 <ul style="list-style-type: none"> - 봉사활동 기회의 확대 방안 마련 - 1인 1봉사활동 참여의 의무화 ○ 자기 행동에 대한 책임의식 지도의 활성화 <ul style="list-style-type: none"> - 그린마일리지(상·벌점)를 통한 책임 있는 행동의 실천

5. 학생 및 교직원 현황

가. 학생 현황

학년	일반 학급	특수학급	남	여	계
1학년	4	1	75(3)	58(1)	133(4)
2학년	5	·	83(2)	69	152(2)
3학년	4	1	95(2)	46(1)	141(3)
계	13	2	253(7)	173(2)	426(9)

나. 교직원 현황

구분	교원												행정실				급식실				총계	
	교장	교감	부장	교사	특수교사	보건교사	사서	권어민	인턴교사	행정실무사	특수보조	코치	소계	행정직	기능직	사무보조	소계	영양사	조리사	조리원		소계
인원	남	1	1	6	3	2	·	·	·	·	·	2	15	1	2	·	3	·	·	·	·	18
	여	·	·	1	11	·	1	1	1	1	1	·	18	1	·	1	2	1	1	3	5	25
	계	1	1	7	14	2	1	1	1	1	1	2	33	2	2	1	5	1	1	3	5	43

II

평가 목적

- ▶ 일동중학교 구성원의 참여를 통한 자체평가(내부평가) 중심의 질적 평가 강화로 교육의 질 개선 지원 및 교육적 책무성 제고
- ▶ 학교현장 적합성 높은 교육 정책 수립을 위한 기초자료 확보

III

평가 방침

- ▶ 자율성이 확보된 자체평가(내부평가) 실시
- ▶ 경기교육혁신 내용을 반영한 공통지표와 학교교육 역량 강화를 위한 자율지표로 평가 실시
- ▶ 학교구성원이 참여하는 소통 중심 학교평가 추진

IV

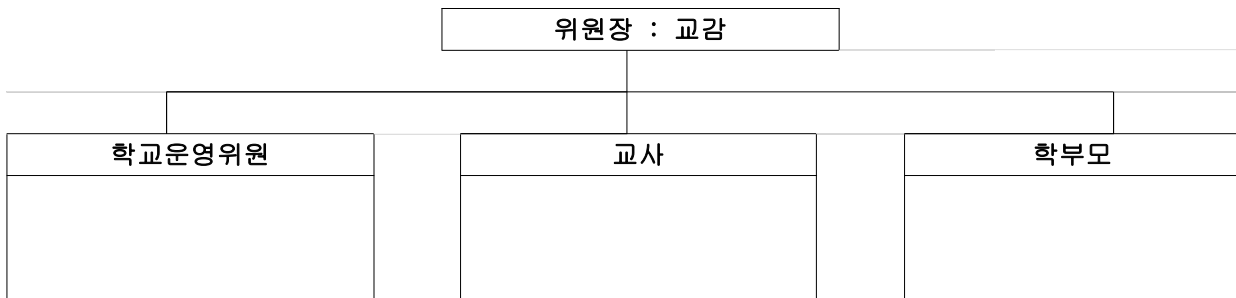
평가 설계

1. 평가 방법

- 평가목표에 따른 100% 자체평가(내부평가) 실시
- 정성평가와 정량평가를 병행하여 실시함
- 정량평가 시에는 공개데이터를 평가자료로 활용함
- 온라인 평가관리 시스템을 구축하여 자체평가 절차, 내용, 방법, 결과처리 확인함

2. 학교 평가 위원회 구성

가. 학교 자체평가 위원회 구성



나. 임무

- 학교자체평가 계획 수립
- 학교자체평가 실시 및 자체평가보고서 작성
- 학교자체 평가결과 분석 및 개선 방안 강구

다. 업무 배정표

구분	이름	업무	구분	이름	업무
교감		총괄	학운위		공통지표 분석 및 평가
교사		운영 계획 수립 및 보고서 작성	학운위		자율지표 분석 및 평가
교사		공통지표 총괄	학부모회		설문지 분석 및 평가
교사		자율지표 총괄	교사		학교평가 자료 수집
교사		설문지 총괄			

3. 평가기준

가. 평가지표 1) 공통지표

평가영역	평가지표	평가요소
1. 교육철학	1-1. 혁신교육의 이해 및 자발적 참여	<ul style="list-style-type: none"> ○ 학교교육목표가 혁신교육의 기본철학 및 가치를 담고 있다. ○ 학교 운영에 구성원들이 자발적으로 참여하고 있으며 높은 효능감을 가지고 있다. ○ 학교 혁신을 위한 중·장기 계획을 수립하고 단계적인 추진을 하고 있다.
2. 교육과정	2-1. 창의지성교육과정 운영	<ul style="list-style-type: none"> ○ 미래핵심역량을 기르기 위한 창의지성 교육과정을 편성하고 있다. ○ 학교의 실태를 반영한 학교교육과정을 창의적으로 운영하고 있다. ○ 교육과정의 특성화와 다양화로 학습 선택권을 부여하고 있다.
	2-2. 배움중심수업 실현	<ul style="list-style-type: none"> ○ 새로운 수업문화 형성과 수업혁신을 위하여 공동으로 노력하고 있다. ○ 자기주도학습과 상호작용 능력 신장을 위한 수업이 이루어지고 있다. ○ 토의·토론·체험활동 등 즐거운 교수·학습 활동을 하고 있다.
	2-3. 평가 혁신	<ul style="list-style-type: none"> ○ 학생 간 학업성취 격차 및 학습부진 해소를 위한 프로그램을 개발·운영하고 있다. ○ 학교여건에 따른 교사별 평가 적용과 성장참조형, 논술형, 서술형, 수시형 등 평가방법 개선을 위한 다양한 연수와 노력을 하고 있다.
3. 교육활동	3-1. 인권 및 평화교육	<ul style="list-style-type: none"> ○ 공동체, 인권, 평화 교육을 통한 민주시민 교육이 이루어지고 있다. ○ 학교폭력 예방교육, 상담활동 등을 통해 안전한 학교 만들기에 노력하고 있다. ○ 학생 주도 활동이 활성화 되고 서로 지켜야할 규범을 실천하고 있다.
	3-2. 소통문화 조성 및 교육인프라 구축	<ul style="list-style-type: none"> ○ 집단지성이 함께하는 생산적 학교문화가 조성되어 있다. ○ 학교관리자는 학교혁신의 비전을 공유하고, 민주적 소통과 솔선수범을 위해 노력하고 있다. ○ 학부모의 자발적이고 주체적 참여를 활성화하고 있다. ○ 지역의 특성을 고려한 인적·물적 인프라를 구축하고, 교육활동과 연계하여 적극적으로 활용하고 있다.
	3-3. 업무 경감	<ul style="list-style-type: none"> ○ 실적위주의 관행이나 불필요한 전시성 행사를 폐지하고 교육 본래의 목표를 추구하고 있다. ○ 교육과정 중심의 업무효율화를 위해 노력하고 있다.
4. 평가환류	4-1. 자체 평가 실시	<ul style="list-style-type: none"> ○ 학교 평가 위원회가 구성·운영 되고 있다. ○ 학부모와 함께 교육활동을 평가하고 개선사항을 찾아 반영하고 있다. ○ 자체평가 실시 및 환류가 실질적으로 이루어지고 있다.

2) 자율지표

영역	지표	배점	유형
I. 교육과정 및 교수학습	토요프로그램 추진계획의 적절성 및 운영의 충실도	5	정량
	방과후 학교 운영	5	정량
	특수교육 지원 강화	5	정량
II. 교육경영	인증제 추진계획의 적절성 및 운영의 충실도	10	정성
	학교폭력 예방교육 운영의 충실도	10	정성
	컨설팅 장학 추진 실적	5	정량
III. 교육성과	학력향상 우수학교 프로그램 운영 실적	10	정성
	Wee 클래스 운영을 통한 상담활동 실적	5	정량
	교육환경개선 노력	5	정성
IV. 만족도	학생의 학교 만족도	5	정량
	학부모의 학교 만족도	5	정량
합계		70	

☆ 공통지표 평가 요소

1. 평가영역 : 교육 철학

▣ 평가지표 : 1-1. 혁신교육의 이해 및 자발적 참여

▣ 평가 요소

- 학교 교육목표가 혁신 교육의 기본 철학 및 가치를 담고 있다.
- 학교 운영에 구성원들이 자발적으로 참여하고 있으며, 높은 효능감을 가지고 있다.
- 학교 혁신을 위한 중·장기 계획을 수립하고 단계적인 추진을 하고 있다.

▣ 평가 근거 자료

- 학교교육과정 편성을 위한 교사, 학부모, 학생 설문지
- 학교 교육목표가 혁신 교육의 기본 철학 및 가치를 담고 있다.
- 창의지성 교육을 위한 교육과정 편성, 배움중심의 학습지도안 작성 및 수업전개, 서술·논술형 평가 확대

본교 교육 목표 및 구현 중점


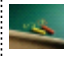


【도덕인】	【건강인】	【민주인】	【창의인】
자신의 본분을 지키며 예의가 바른 사람	건강한 심신과 강인한 체력을 지닌 사람	바른 심성과 행동으로 자신과 공동체에 꼭 필요한 사람	미래 사회를 주도할 신기술과 창의성을 지닌 사람
<ul style="list-style-type: none"> - 기본생활 습관의 정착 - 인권존중 교육의 충실 	<ul style="list-style-type: none"> - 정직성 교육의 내실 - 건강한 학교생활의 충실 	<ul style="list-style-type: none"> - 소통과 협력의 공동체 참여교육의 내실 - 글로벌 소양교육의 충실 	<ul style="list-style-type: none"> - 기초 교육의 충실 - 트렌드 교육의 내실 - 영재성 교육의 내실

‘꿈을 실현하는 창의적인 글로벌 인재 육성’

☐ 동료장학

(미술)과 배움중심 교수·학습 과정안

☐ 지도교사: 000

학습주제		포스터 제작			
교과명	미술	학년, 반	2학년 1반	날짜/교시	2012. 09. 11(화). 6교시
단원명	대단원 소단원	디자인 일러스트		차시계획	5/8차시
학습 목표	1. 아이디어 발상에 의해 창작 스토리를 작성할 수 있다. 2. 스토리를 일러스트로 단순화 시켜 표현할 수 있다.				
학습 환경 및 활용 자료	 PPT 자료  관서  활동양식지  참고작품				
수업 전개 과정 안내	* 포스터 제작을 위한 시네틱스 아이디어 발상 수업 : ① 주제 또는 현재의 조건 기술 → ② 직접유추활동 → ③ 개인유추활동 → ④ 유추비교 → ⑤ 새로운 직접유추 창출 → ⑥ 원래의 주제에 대한 재검토 → ⑦ 포스터 제작				



학습 준비

■ 교사 준비 사항

- 활동양식지
- 학생 모둠 구성
- 수업자료 준비
 - 참고그림, 사진파일
 - 학습지 제작 및 준비

■ 학생 준비 사항

- 선수학습
 - 포스터제작을 위한 아이디어 활동자료 탐색
- 활동과제 해결 측면
 - 활동과제 관련 자료 검색 및 표현
 - 과제에 대한 모둠학습 및 발표 준비

단계	수업모형	주요 학습 내용	교수·학습 활동(내용)	유의 사항 및 자료
예습	개별학습	- 전시 활동자료 점검	- 전시에 활동한 아이디어 활동 파일을 참고하여 발상 표현을 계획한다. - 참고 작품을 보고 감상한 후 자신의 포스터 작품에 응용한다. - 효과적인 표현을 위하여 형태를 인터넷으로 찾아본다.	
본시	개별학습	-참고작품 감상 -채색하기 - 문자 채색	- 배색의 효과를 고려하여 채색하고 배색 감각을 높일 수 있도록 한다. - 가급적 5도 이내의 색을 넘지 않도록 한다. - 전달하려는 주제가 눈에 잘 띄도록 채색한다.   - 전달하려는 내용이 함축되어 있는 문구를 작성한다. - 포스터에 들어갈 문구를 채색한다. (그림과 문자와의 조화를 생각하여 표현한다.)	-채색을 할 때는 2가지 이상의 색을 반드시 섞어서 쓰도록 한다. (자신만의 색상을 만든다.)

단계	수업모형	주요 학습 내용	교수·학습 활동(내용)	유의 사항 및 자료
복습	모둠학습	- 상호작품 감상 및 평가	- 다른 학생과의 작품을 비교 감상한다. - 좋은 점은 받아들이는 자세를 가진다.	
보충 학습 문제		- 학습 목표 도달에 어려움을 겪는 학생은 별도의 기초 활동지를 작성하거나 아이디어 발상단계 활동지를 작성하지 않고 바로 포스터로 표현한다.		
심화 학습 문제		- 아이디어 발상단계를 모두 작성하고 포스터로 표현한다.		
타교과 관련 자료		- 국어교과와 연계하여 수업을 전개하였을 때 효과가 크다고 할 수 있다.		
평가 자료		• 형성 평가, 작품 평가 관련 자료		

○ 학교 운영에 구성원들이 자발적으로 참여하고 있으며, 높은 효능감을 가지고 있다.

▣ 운영사례

- 학교운영위원회 조직, 정기고사 학부모 감독, 학부모가 참여하는 학생생활지도 및 상담활동, 지역주민과 함께하는 학교폭력예방활동, 학교자체평가위원회, 교원능력개발평가위원회, 각 종 위원회, 방과후·상담·학교폭력·자기주도학습 연수 참여 등



○ 학교 혁신을 위한 중장기 계획을 수립하고 단계적인 추진을 하고 있다.

중·장기 학교 발전 계획

1. 목적

학교 및 지역의 특성을 고려하고 학교 구성원들의 요구와 의견을 통합하여 중·장기 학교발전계획을 수립·시행함으로써 효율적인 학교 교육활동을 창출하고, 궁극적으로 지식기반사회를 주도적으로 이끌어갈 인재를 육성하기 위함이다.

2. 기본방침

- 가. 교육의 수월성이 발현될 수 있도록 한다.
- 나. 학교 및 지역 특성에 적합한 특성화·개별화된 발전계획을 수립한다.
- 다. 학교 구성원의 자발적 참여로 학교의 자율성·책무성을 확대한다.
- 라. 예산의 중복배정과 낭비를 방지하고, 예산을 효율적으로 편성·집행한다.
- 마. 교육부분과 시설부분으로 구분하여 중점 시행항목을 선정한다.

3. 세부 추진 내용

연도 항목	2013	2014	2015
도서관	<ul style="list-style-type: none"> 권장도서 및 물품 확보 도서관 행사 실시 도서관의 지역사회 개방 도서관을 활용한 토론수업 실시 	<ul style="list-style-type: none"> 권장도서 확보 도서관 행사 실시 도서관의 지역사회 개방 도서관 활용수업 	<ul style="list-style-type: none"> 권장도서 확보 도서관의 지역사회 개방 도서관 활용수업(전 교과 실시 권장)
독서·논술·토론교육	<ul style="list-style-type: none"> 학급자치토론, 가족토론, 교내토론대회 개최 교과별 토론수업 실시 토론 동아리 활동 지역 토론대회 참여 	<ul style="list-style-type: none"> 학급 자치 토론, 교내토론대회 개최 토론 동아리 활동 토론문화 활성화 지역 토론대회 참여 	<ul style="list-style-type: none"> 학급 자치 토론, 교내토론대회 개최 토론 동아리 활동 토론문화 정착화 지역 토론대회 참여
글로벌교육	<ul style="list-style-type: none"> EBS 영어교육방송 활용 확대 영어교사 연수 기회 확대 영어회화 능력 향상을 위한 프로그램 확대 영어인증제 실시 원어민과 English Zone 활용 수업 	<ul style="list-style-type: none"> 영어로 진행되는 영어 수업 실시 영어 체험의 기회 확대 영어인증제 실시 원어민과 English Zone 활용 수업 방학 중 영어 캠프 실시 	<ul style="list-style-type: none"> 영어로 진행되는 영어 수업 실시 영어교사 연수 확대 영어인증제 실시 원어민과 English Zone 활용 수업 방학 중 영어 캠프 실시
인성교육	<ul style="list-style-type: none"> 심성수련 활동 상담자원봉사자 활동실시 또래 상담활동 실시 가족사랑의 날 운영 친구사랑의 날 운영 그린마일리지 운영 	<ul style="list-style-type: none"> 심성수련 활동 상담자원봉사자 활동강화 또래 상담활동 강화 가족의 날, 친구사랑의 날 행사실시 현명한 소비자 교육 	<ul style="list-style-type: none"> 심성수련 활동 전문상담교사 상주 또래 상담자 훈련 가족의 날, 친구사랑의 날 행사실시 현명한 소비자 교육

가. 교수학습 영역

연도 항목	2013	2014	2015
환경교육	<ul style="list-style-type: none"> 크린도우미 선정 활동(절전, 절수, 분리수거) 재활용품 사용지도 	<ul style="list-style-type: none"> 재활용품 사용지도 - 버려시장 실시(청계제) 책걸상 실명제 	<ul style="list-style-type: none"> 재활용품 사용지도 - 버려시장 정착화(학급별 실시, 청계제) 책걸상 실명제
과학교육	<ul style="list-style-type: none"> 과학, 수학 영재반 운영 수학교과학습실운영 	<ul style="list-style-type: none"> 과학, 수학 영재반 운영 수학교과학습실운영 	<ul style="list-style-type: none"> 과학, 수학 영재반 운영 수학교과학습실운영
예체능교육	<ul style="list-style-type: none"> 운동부 학생 지원 특기적성 교육 확대 교내미술공모대회실시 -우수작 작품전시 포천시예능대회참여(음악, 미술) 	<ul style="list-style-type: none"> 운동부, 체육활동 지원 특기적성 교육 확대 교내미술실기대회운영 -우수작 작품전시 포천시예능대회참여(음악, 미술) 	<ul style="list-style-type: none"> 운동부, 체육활동 지원 특기적성 교육 확대 교내미술실기대회 -우수작 작품전시 -포천시예능대회참여(음악, 미술)

나. 시설 및 환경 개선 영역

연도 항목	2013	2014	2015
특별실	<ul style="list-style-type: none"> 특별실 필요 물품 확보 다목적실 건립 	<ul style="list-style-type: none"> 컴퓨터 확보 교과교실 확보 	<ul style="list-style-type: none"> 특별실 필요 물품 확보
환경개선	<ul style="list-style-type: none"> 탈의실 확보 및 개선 관사 리모델링 및 증축 	<ul style="list-style-type: none"> 다가능 체육관 건립 추진 	<ul style="list-style-type: none"> 체육관 건립

다. 학력·특기적성 영역

연도 항목	2013	2014	2015
학력	<ul style="list-style-type: none"> 방과전 영재교육 프로그램 운영 방과후 교과 프로그램운영 야간 자기주도적 학습시간 운영 	<ul style="list-style-type: none"> 기초학력 미달학생 zero화 	<ul style="list-style-type: none"> 기초학력 보통이상
특기적성진로교육	<ul style="list-style-type: none"> 문화, 체육, 예술 분야 특기적성 부분 프로그램 운영 문화, 예체능 활동을 통한 진로 탐색기회 확대 	<ul style="list-style-type: none"> 문화, 체육, 예술 분야 특기적성부분 적극 지원 문화, 예체능 활동을 통한 진로 탐색기회 확대 	<ul style="list-style-type: none"> 문화, 체육, 예술 분야 특기적성부분 적극 지원 진로·직업 선택 기회의 확대

2. 평가영역 : 교육과정

<p>■ 평가지표 : 2-1. 창의지성 교육과정 운영</p>
<p>■ 평가 요소</p> <ul style="list-style-type: none"> ○ 미래 핵심역량을 기르기 위한 창의지성 교육과정을 편성·운영하고 있다. ○ 학교의 실태를 반영한 학교교육과정을 창의적으로 운영하고 있다. ○ 교육과정의 특성화와 다양화로 학습 선택권을 부여하고 있다.

■ 평가 근거 자료

- 교사, 학부모 설문지를 통한 점검
 - 학습의 선택 부여 여부 및 다양한 수업 변화 만족도
 - 학교 교육과정 편성 과정에서 학생과 학부모의 요구 분석 여부
 - 동아리 활동, 방과 후 활동, 창의적 체험활동, 교과 수업 등의 진로 탐색 및 소질과 적성 계발 프로그램 운영
 - 블록타임제, 집중 이수제 교육과정의 탄력적 운영
 - 문화예술 교육 프로그램 운영

○ 미래 핵심역량을 기르기 위한 창의지성 교육과정을 편성·운영하고 있다.

■ 운영사례

- 토요일·방과후 프로그램 운영(배드민턴반, 야구반) ◦ 토요일 프로그램 운영(독서반)
- 토요일 Sports Day 운영(축구반, 탁구반) ◦ 블록타임제 운영(미술)
- 집중 이수제 교육과정의 탄력적 운영(예술·체육, 음악, 미술 전학년 배정)
- 집중 이수제에서 발생하는 전입생의 보충학습과정 운영(도덕, 사회, 음악, 기가 등)
- 문화예술 교육 프로그램 운영(무용)

○ 학교의 실태를 반영한 학교교육과정을 창의적으로 운영하고 있다.

--	--	--

◦ 학교교육과정 편성·운영방법

<p>■ 학교 교육과정 편성 운영 위원회 조직</p> <ul style="list-style-type: none"> ▶ 조직, 업무 역할의 구체화 ▶ 작업 일정, 작업 내용의 대강 결정 ▶ 전 교직원 참여

<p>■ 국가 수준 교육과정과 경기도 교육과정 편성·운영 지침 분석 검토</p>
--



- 기초 조사 실시
 - ▶ 교육시책 분석
 - ▶ 학생 실태(흥미, 관심, 요구, 학력 등)
 - ▶ 지역 실태(지리적 환경, 사회적 환경, 산업, 문화, 역사, 전통 등)
 - ▶ 학부모 실태(요구, 희망, 의견, 일반실태)
 - ▶ 교원 실태(지도 능력, 특기, 요구, 의견, 일반 실태)
 - ▶ 학교 시설 설비 실태(시설, 완비)
 - ▶ 학교 교육과정 운영 실태(교과, 재량활동, 특별활동)
 - ▶ 학교 교육 중점 및 장기 발전 계획 분석
 - ▶ 학교장의 경영 방침 설정



- 학교 교육과정 편성의 기본 방향 설정
 - ▶ 학교 교육과정의 편성 기본 원칙 수립
 - ▶ 학교 교육과정 장기 발전 계획 수립



- 학교 교육과정 시안 작성
 - ▶ 편제 및 시간 배당, 수업 일수와 시간 확보 및 조정
 - ▶ 교과, 창의적 체험활동의 지도 중점의 선정
 - ▶ 목표의 상세화
 - ▶ 내용 조정도(도 강조점, 교육시책, 행사, 학교 실정 등을 고려한 조정)
 - ▶ 재량활동 계획 수립
 - ▶ 특수학급 운영, 특수 재능아 교육, 특수학급 편성·운영, 방과후 학교 운영, 현장 학습 등 기타 교육 활동 전반에 관한 사항



- 시안 분석·검토·수정·확정
 - ▶ 시안 심의·검토
 - ▶ 추출된 문제점을 반영하여 시안 수정
 - ▶ 학교 교육과정 확정



- 학교교육과정의 운영
 - ▶ 지속적인 연수 실시
 - ▶ 운영 과정의 문제점 탄력적으로 대처
 - ▶ 장학 협의를 통한 학교 교육과정의 수정·운영



- 교육과정의 평가와 개선
 - ▶ 평가 기준에 따른 교육과정 평가
 - ▶ 개선점을 추출하여 다음 해 교육과정 편성·운영에 반영

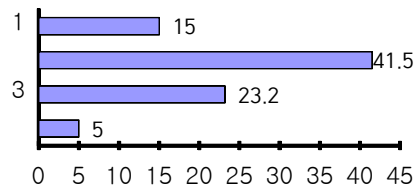
○ 학생 설문조사

N=100

설문내용

결과(백분율)

1. 일동중학교 교육활동에 어느 정도 관심을 가지고 참여하고 계십니까?
- ① 관심을 갖고 적극적으로 참여한다.
 - ② 관심을 갖고 어느 정도 참여한다.
 - ③ 관심은 갖고 있으나 별로 참여하지 못한다.
 - ④ 전혀 참여하지 않는다.

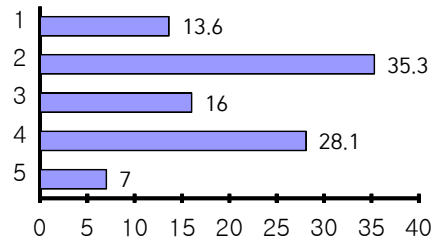


설 문 내 용

3. 2번 문항에서 ①~②에 응답한 경우, 학교 교육과정에서 어떤 점이 만족스럽습니까?

- ① 학부모와 학생의 요구 사항이 제대로 반영된다.
- ② 정규 교육과정과 방과 후 프로그램이 잘 연계되어 운영된다.
- ③ 학생들의 학습 활동에 대한 다양한 평가가 이루어진다.
- ④ 지역사회와 학교의 여건이 반영되어 특색있게 운영된다.
- ⑤ 기타

결 과(백분율)



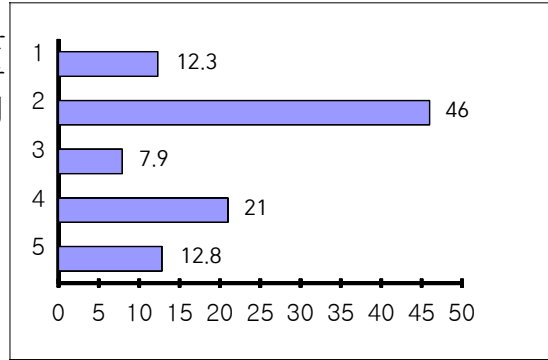
N=100

설문내용

결과(백분율)

9. 2009개정 교육과정에서는 창의적 체험활동을 운영해야 합니다. 다음 중 창의적 체험활동에서 가장 중점을 두어야 하는 것에 V표시해 주세요.

- ① 자율활동(자치/적응/행사)
- ② 동아리 활동
- ③ 봉사 활동
- ④ 진로 교육 활동
- ⑤ 기타



○ 교육과정의 특성화와 다양화로 학습 선택권을 부여하고 있다.

◎ 2012학년도 교과과정 편성표

교과	학년		7(중1)학년		8(중2)학년		교과	학년		9(중3)학년			
			기준	실시	기준	실시				기준	실시		
교과 (군)	국 어		136	136(4)	136	136(4)	교과	국 어		136	136(4)		
	사회	사회	170	170(5)				교과	도 덕		34	34(1)	
		역사							사 회	사 회	136	136(4)	
		도덕			136	136(4)				수 학	102	102(3)	
	수 학		170	170(5)	102	102(3)		교과	과 학		136	136(4)	
	과학/ 기술	과 학	238	136(4)	170	170(5)			교과	과 학		136	136(4)
		기술		102(3)						기술·가정	102	102(3)	
	가정	기술·가정				교과			체 육		68	68(2)	
	체 육		68	68(2)	102				102(3)	음 악		34	34(1)
	예술	음 악	136	136(4)					교과	미 술		68	68(2)
		미 술			136	136(4)				교과	외국어 (영어)		136
	영 어		102	102(3)	136	136(4)			재량 활동		교과 선택		68
	선택	정 보			102	102(2)				교과 창의 재량	창의 범교과		34
한 문						창의 자기주도					34	17	
창의적 체험활동	자율활동	102	102(3)	102	102(3)	특별 활동				68	68		
	동아리활동												
	봉사활동												
	진로활동												
연간 수업 시간 수			1,122	1,122	1,122	1,122	연간 수업 시간 수			1,122	1,122		

* 스포츠클럽, 무용반, 희망에 의한 선택과목(정보, 보건) 운영

<p>■ 평가지표 : 2-2. 배움중심 수업 실현</p> <p>■ 평가 요소</p> <ul style="list-style-type: none"> ○ 새로운 수업 문화 형성과 수업 혁신을 위하여 공동으로 노력하고 있다. ○ 자기주도학습과 상호작용 능력 신장을 위한 수업이 이루어지고 있다. ○ 토의·토론·체험활동 등 즐거운 교수·학습 활동을 하고 있다.
--

■ 평가 근거 자료

- 교사·학생·학부모 대상 설문지를 통한 점검
- 교육과정 운영 결과에 대한 만족도
- 배움중심 수업에 대한 인식과 실행 여부

■ 운영사례

- 교내 수업 공개, 자기 주도 학습, 교내 토론 대회

◎ 교내 수업 공개

1. 목표 및 운영 방침

가. 목표

- 1) 교사의 전문적 발달을 도모하여 교육력을 향상시킨다.
- 2) 교육 목표의 달성을 위해 학교조직을 원활하게 운영한다.
- 3) 교수 - 학습 방법을 개선하여 수업의 질을 향상시킨다.
- 4) 교사의 전문성과 사명감을 신장시켜 교사에 대한 신뢰성을 높인다.

5) 창의적이고 협조적인 분위기를 조성하여 양질의 교육을 추구한다.

나. 운영 방침

- 1) 교내 장학의 활성화를 위한 지원을 강화한다.
- 2) 교사의 자율성을 바탕으로 하는 동료장학과 자기장학을 중심으로 장학을 활성화시킨다.
- 3) 매월 월요일 현직연수시간에 자체연수를 실시한다.

라. 운영개요

기본 형태	운영목표	활동형태	발달영역	대상자	횟수	장학담당자
수업 장학	•장학담당자와 대면적 관계를 통한 수업기술 향상 도모	•임상장학 •수업연구 •수업관련 지도·조언	•교사의 전문적 발달	•교과 부문별 수업연구 교사 (7명)	7회	교장, 교감
동료 장학	•교사들의 자율성과 협력성 기초 •동료적 관계유지 •서로 돕는 분위기 조성	•교과 연구회 •동료간 수업 연구 •초임교사 대상 동료 장학 •동호인 활동	•교사의 개인적 발달 •학교의 조직적 발달	•초임교사 및 경력 3년미만 교사 •동교과 교사 •교과연구회 교사 •동호인 교사	수시	교과부장 동료교사
자기 장학	•자기 발전 의지와 능력기초 •전문적 영역에서 성장·발달도모	•자기수업 VTR 촬영 •1인 1연구 •대학원 수강 •연구논문 •자료개발	•교사의 전문적 발달	•전체 교사 •대학원 수강교사 •현장연구 교사 •자료전 출품교사	수시	교사 개인
약식 장학	•학급 순시·수업 참관 중심 활동 •대화 기회를 갖고 다른 장학의 보완적 역할	•학급 순시 •수업 참관	•교사의 전문적 발달	•전체 교사	수시	교장 교감
자체 연수	•학교내의 물적·인적 자원 활용 •자율적 공동 노력으로 자질 향상 도모	•각종 교내 연수회 •자율장학 연수회	•교사의 개인적 발달 •학교의 조직적 발달	•전체교사	직원의 시간	교육연구 부장 전체 교직원

2. 형태별 추진계획

가. 수업장학

교과	수업자	대상학급	시기	장학 담당자	참관 범위	비고
국어		1-4	11월	교장·교감	동교과 및 참관 희망 교사	
영어		2-4	5월	"	동교과 및 참관 희망 교사	
수학		1-2	7월	"	동교과 및 참관 희망 교사	
과학		1-1	12월	"	동교과 및 참관 희망 교사	
사회		3-3	7월	"	동교과 및 참관 희망 교사	
정보		2-5	5월	"	동교과 및 참관 희망 교사	
음악		1-1	9월	"	동교과 및 참관 희망 교사	

나. 동료장학

- 1) 목표 : 동료 교사간의 협조와 상호 정보 교환을 통하여 교사의 전문적 발달, 교사의 개인적 발달 및 학교의 조직적 발달을 도모한다.
- 2) 추진방침
 - 가) 교내 교과협의회를 중심으로 운영한다.
 - 나) 교과협의회에서 협의 주제에 따른 연구사례를 발표하고 협의결과는 협의록에 기록한다.
 - 다) 교과협의회는 수업연구 지원 및 평가문항을 개발한다.
- 3) 대상 : 동 교과 교사
- 4) 교과협의회 중심 동료 장학
 - 가) 실시 시기 : 수시

나) 조직

교과협의회	국어	수학	사회,도덕	과학	기술·가정 정보	영어	음악,체육 미술	특수 보건
교사								
인원	3명	3명	3명	3명	2명	3명	4명	3명

다. 자기장학

- 1) 목표 : 스스로 체계적인 계획을 수립하여 자기발전과 자기성찰을 도모한다.
- 2) 추진방침
 - 가) 대학원을 수강한다.(자기 장학의 결과 대학원 학위 논문은 자체연수 시간에 발표)
 - 나) 교과와 관련된 자료 개발한다.
 - 다) 자기 수업을 녹음 또는 녹화하여 이를 스스로 분석하고 평가한다.
 - 라) 현장연구, 교육자료전 출품 등 본인의 희망에 따라 다양하게 운영한다.

라. 멘토링 장학

- 1) 목표 : 신규 교사의 수업 능력, 학생 상담, 생활 지도 등 학급 관리 능력을 향상시키고 멘토 교사와 멘티 교사의 상호 신뢰를 바탕으로 존경하는 학교 분위기를 조성하며 높은 경륜이 있고 유능한 교사의 수업 기술 공유를 통한 교사의 전문성을 신장시킨다.
- 2) 대상 : 신규 교사
- 3) 추진방침
 - 가) 경력 교사와의 레포 형성을 위해 멘토 교사를 지정하여 공동체 의식을 갖게 한다.
 - 나) 자율 장학을 참관하여 선배 교사들의 수업 기술을 공유한다.
 - 다) 자기 수업 평가를 통해 수업 방법 개선에 적극 노력한다.
- 4) 실시계획
 - 가) 멘토 교사를 선정 운영한다.

순번	멘티교사	과목/학년반	멘토교사
1		국어/1-4	
2		영어/3-2	
3		영어/2-4	
4		영어/1-3	
5		정보/2-5	
6		수학/1-2	
7		과학/3-2	
8		음악/3-3	

(1) 멘토교사의 선정 기준 : 신규교사가 쉽게 상담이 가능한 동교과 또는 동학년 교사 중 경력이 높고 수업기술을 도와줄 수 있는 교사와 수업 아이디어, 생활지도, 교직원 및 학교 전반적인 업무 처리를 도와줄 수 있는 교사

(2) 멘토교사가 할 일 : 수업 아이디어, 생활지도, 학급관리 방법 지도, 지속적인 협의를 통한 수업의 질 향상 지도

(3) 멘티교사가 할 일 : 수시로 멘토교사에게 수업 기술, 생활 지도 방법을 배운다.

나) 지속적인 협의와 평가를 통해 수업의 질을 높인다.

다) 자율장학을 참관하고 수업에 대한 정보를 공유하여 학생들의 학력과 교원의 전문성을 신장시킨다.

라) 학기 말에 멘토교사와 멘티교사의 평가를 통하여 교수-학습방법에 대한 강한 의지와 교육의 질을 향상시키고 교사로서의 자신감을 갖는다.

마. 약식장학

1) 목표 : 교사들의 자연스런 수업활동, 학급경영 활동을 관찰하고, 교사에 대하여 수업활동, 학급경영에 대한 적절한 지도·조언을 제공한다.

2) 실시 계획

시기	과목	수업자	장학 담당자	시기	과목	수업자	장학 담당자
4월	3주	국어	교장·교감	9월	2주	국어	교장·교감
	3주	영어	교장·교감		2주	도덕	교장·교감
	4주	영어	교장·교감		4주	체육	교장·교감
	4주	영어	교장·교감		4주	미술	교장·교감
5월	2주	정보	교장·교감	10월	3주	사회	교장·교감
	2주	수학	교장·교감		3주	수학	교장·교감
	4주	과학	교장·교감		4주	기술	교장·교감
	4주	음악	교장·교감		4주	체육	교장·교감
6월	2주	국어	교장·교감	11월	2주	사회	교장·교감
	2주	국어	교장·교감				
	4주	과학	교장·교감				
	4주	수학	교장·교감				

바. 수업 공개의 날

1) 목적

가) 지역사회 및 학부모로부터의 신뢰를 구축한다.

나) 교육 공동체 간 활발한 교류의 기회로 삼는다.

2) 학부모 수업공개일 운영 일정

가) 일시 : 2012. 05. 23(수) 13:00 ~ 15:50(12:50까지 등록)

나) 장소 : 1,2,3 학년 각 학급의 교실 및 특별실

다) 세부 일정

순번	구분	일정	장소	비고
1	13:00~13:25	· 학교장 인사 · 공개 수업 운영 방법 및 특강 안내 · 상담활동 안내	도서실(지혜의 샘터)3층	
2	13:25~14:10	학부모 공개 수업	학급 교실 및 특별실	
3	14:20~15:50	학부모 특강('공부는 시스템이다')	도서실(지혜의 샘터)3층	강사:오름교육연구소 (홍00교수)
4	16:00 이후	담임교사와의 상담	각 반 교실	

사. 동료장학 일정

1) 1학기 : 5월

순번	기 간	교 과	비 고
1	5월14일 - 5월18일	음악,체육,미술	
2	5월14일 - 5월18일	수학,과학	
3	5월24일 - 5월31일	사회,도덕,국어	5월 28일 석가탄신일
4	5월24일 - 5월31일	영어,특수,보건	
5	5월24일 - 5월31일	기술·가정,정보	

2) 2학기 : 9월

순번	기 간	교 과	비 고
1	9월03일 - 9월07일	음악,체육,미술	
2	9월03일 - 9월07일	수학,과학	
3	9월10일 - 9월14일	사회,도덕,국어	영어듣기평가
4	9월17일 - 9월21일	영어,특수,보건	
5	9월17일 - 9월21일	기술·가정,정보	


○ 새로운 수업 문화 형성과 수업 혁신을 위하여 공동으로 노력하고 있다.

■ 운영사례

- 수업공개, 외부요청에 의한 컨설팅 장학, 교과협의회, 학부모 수업공개, 컨설팅 교원 연수
- 교내토론대회 추진

☆ 2012 현장 맞춤형 연수 실적 결과

학교명	일동중학교	담당교사	000
연수장소	도서실	총 참여교사수	24
실시 일시 및 교시	2012.11.12	강사명	박00
강의 주제	나만의 브랜드 가치 높이기		

결과 보고	관련사진 자료
<p>1. 높이기 전략</p> <ul style="list-style-type: none"> -교과수업과 교양강좌 구별하기 -교육과정을 훤히 알고 수업하기 -잘 짜여진 계획에 따라 수업하기 -수업의 기본이 무엇인가에 대해 새삼스럽게 생각하기 -끊임없는 자기평가 -평가 전문성 높이기 <p>2. 서술형 평가 문항제작TIP</p> <ul style="list-style-type: none"> -평가요소가 분명하게 드러나야 한다. -수험생의 답안내용을 예측해보고 제작한다. -채점 시물레이션이 필요하다. -학생 별로 채점하기 보다는 문항 별로 채점하는 것이 채점기준을 충실하게 지킬 수 있다. -아이들은 서술형 문제를 먼저 푸는 경향이 있다. 따라서 아이들의 답안작성시간을 고려해서 문항을 제작해야 한다. 	

○ 자기주도학습과 상호작용 능력 신장을 위한 수업이 이루어지고 있다.

◦ 자기 주도 학습

1. 목적

◦ 방과후 교육프로그램의 일환으로 학교 교실을 활용하여 학생들이 자율적이고 주체적으로 학습을 하도록 하여 학생들이 스스로 공부할 수 있는 자기주도 학습능력을 배양한다.

2. 방침

- 자기 주도적 학습능력을 신장시키기 위해 희망을 받아 주4일(월~목)에 실시한다.
- 부득이한 가정 사정으로 자기주도학습에 참여할 수 없는 학생은 사전에 담임교사에게 학부모의 확인서를 제출한다.
- 자기주도학습은 순수 희망자로 구성하여 주4일(월~목) 17:00~20:30동안 운영한다.
- 자기주도학습 지도교사는 학년교육부에서 각 학년의 사정을 고려하여 요일별로 배치한다.
- 자기주도학습실은 장소(4층 교과교실)를 지정하여 지도교사가 통합 운영한다.
- 감독교사에 변경이 생길 경우 관리자에게 사전 보고한다.

3. 운영 시간표

구분	내용	시작	종료	시간	비고
월~목	저녁식사	17:00	18:00	60분	1-3 교실
	자기주도학습	18:00	19:10	70분	- 저녁식사 지도 - 출석 확인 철저 - 교실 정리 실시
	휴식	19:10	19:20	10분	
	자기주도학습	19:20	20:30	70분	

* 저녁식사 시간 전에도 교과교실, 도서관에서 자기주도학습 할 수 있음.

4. 요일별 지도 교사

구분	월	화	수	목
관리자	교장	교감	교장	교감
교사	부장1명, 교사1명	부장1명, 교사1명	부장1명, 교사1명	부장1명, 교사1명

5. 효과

- 자기주도학습 및 실력향상 보충학습, 특별 체험활동 프로그램을 통하여 기초 학력신장 및 올바른 인성을 함양 할 수 있다.
- 학습자 자신이 스스로 선택하여 계획을 세워 학습하는 경험을 통해 문제 해결력을 키우고, 능동적이며 미래지향적인 생활 태도를 기를 수 있다.
- 교육 여건이 취약한 가정의 청소년들에게 다양한 양질의 교육 서비스를 제공하여 교육공동체문화를 형성함은 물론, 행복한 학교 및 미래에 대한 꿈과 희망을 키워 나갈 수 있다.
- 맞벌이 가정의 자녀 교육에 대한 심리적인 부담을 덜어주어 학교에 대한 인식 및 공교육에 대한 신뢰성이 배가되어 학부모들의 긍정적인 교육 효과를 거둘 수 있다.

○ 토의·토론·체험활동 등 즐거운 교수·학습 활동을 하고 있다.

◦ 교내 토론 대회

1. 추진목적

- 학생, 교사가 함께 하는 토론광장을 통해서 토론문화의 기반을 확장해나간다.
- 우리 사회의 각 분야에서 표출되고 있는 다양한 갈등을 해결할 수 있는 도구로서 토론 능력을 신장한다.
- 토론 과정을 통해서 문제를 비판적으로 분석하고, 그 분석을 토대로 합리적인 해결책을 찾을 수 있는 능력을 길러 민주사회 시민으로서의 자질을 함양한다.
- 사회적 쟁점들에 대한 관심을 가짐으로써 리더가 갖추어야 할 덕목이 무엇인지 배울 수 있는 계기를 마련한다.
- 주장에 대한 객관적, 사실적 논거를 통해 논리적으로 반박하고 설득하는 능력 신장과 정확한 용어 사용과 예의바른 태도를 기쁨으로써 논술과 심층 면접 등 대학 입시에 대비한다.

2. 주제 : 1. 남북 통일 해야하나, 말아야 하나?

3. 토론 형식 : 경기도교육청식 토론

4. 심사 기준

가. 평가항목 : 논증력, 비판력, 언어표현력, 토론윤리 및 태도

- 논증력 : 다양한 논거를 객관적이고 사실적으로 제시, 인식을 생산하는 과정에서의 새로운 발상
- 비판력 : 상대방의 주장을 파악하고 적절히 반박하는 능력
- 언어표현력 : 정확한 용어 사용, 정확하고 분명한 발음
- 토론윤리 및 태도 : 겸손함과 담대함, 상대방 말의 경청, 설득 당할 용기와 아량, 포용력과 배려, 상대방을 인격적으로 존중, 어휘나 수사적 표현과 목소리

나. 심사 방침

- 평가 방법은 심사위원 평가(1,2차 모둠 토론 전까지는 모둠토론의 사회를 보면서 단독으로 심사함, 3차 모둠토론은 심사위원 3명, 결승전은 4명의 심사 위원 점수 합산)로 한다.
- 평가 결과는 비공개를 원칙으로 한다. 단, 개인이 심사결과를 요구할 시 희망자에 한해 해당 개인의 심사 결과만을 개별 통보한다.

5. 추진일정

구분	일시	내용
참가 신청	11.7(수) ~ 11.9(금)	제목과 찬반입장, 소속(학년, 반, 번호, 이름)을 신청서 양식에 작성하여 제출
글 제출	11.13(화)	주제에 대해 자신의 생각이나 주장의 근거를 A4 1~2매로 접수.
예선 토론	11.13(화)	약 4~6명씩 모둠으로 나누어 진행
결선 토론	11.16(금)	최종 대표자 원탁 토론, 심사위원 심사, 각 교실에서 전교생 시청(방송실 상황에 따라 실시)

6. 세부 일정

추진일정	내용
접수 (11.7 ~ 11.9)	<ul style="list-style-type: none"> · 참가 신청서 제출 : 11.7(수) ~ 11.9(금) · 글 제출 : 11.13(화)까지 · 모듬편성 : 찬반이 나뉘도록 모듬 편성
예선 토론일 (11.13)	<ul style="list-style-type: none"> · 도서실로 집결 · 참가자 오리엔테이션 : 11.13(화) 15:40~16:10 (토론 일정 및 방법 안내) · 4~6명으로 나누어 예선 토론 실시 16:30~20:30 · 심사위원 오리엔테이션 : 11.13(화) 16:10~16:30
결선 토론일 (11.16)	<ul style="list-style-type: none"> · 당일 5,6교시 도서관으로 집결 1:10 ~ · 4~6명으로 나누어 결선 토론 실시 · 토론자, 사회자, 심사위원, 청중 등 전체 의견을 고려하여 판결 · 시 대회 참가자 결정

<p>■ 평가지표 : 2-3. 평가 혁신</p> <p>■ 평가 요소</p> <ul style="list-style-type: none"> ○ 학생 간 학업성취 격차 및 학습부진 해소를 위한 프로그램을 개발·운영하고 있다. ○ 학교 여건에 따른 교사별 평가 적용과 성장참조형, 논술형, 서술형, 수시형 등 평가 방법 개선을 위한 다양한 연수와 노력을 하고 있다.

■ 평가 근거 자료

- 학력향상 및 방과후 프로그램, 교과별 평가계획서, 지필평가 원안지 및 수행평가 자료

○ 학생 간 학업성취 격차 및 학습부진 해소를 위한 프로그램을 개발·운영하고 있다.

■ 운영 사례

- 방과후 수준별 보충수업 실시
 - 방과후 자율적으로 학습할 수 있는 여건을 제공함으로써 학생들로 하여금 스스로 목표를 설정하고 이를 성취할 수 있는 기회를 제공

◦ 일동중학교 1~3학년 학생 중 희망자를 대상으로 2012.3.2~2013.2.28(1년간) 실시

◦ 운영 시간

시간	월	화	수	목	금	토
7교시					○	토요프로그램 운영예정
8교시		○	○	○		
교과 소그룹	○	○	○	○	○	

◦ 운영 프로그램

프로그램명	기초학력 프로그램	영재교육 프로그램	특기적성 프로그램	교과학습 프로그램	자기주도학습 프로그램	지역공부방 프로그램	토요 프로그램
주요 활동	◦ 과제활동 ◦ 독서활동 ◦ 문제풀이 ◦ 쓰기활동	◦ 과제활동 ◦ 실험활동 ◦ 문제풀이 ◦ 학습활동	◦ 특기활동 ◦ 노작활동 ◦ 체육활동 ◦ 공예활동	◦ 과제활동 ◦ 토론활동 ◦ 문제풀이 ◦ 학습활동	◦ 과제활동 ◦ 독서활동 ◦ 문제풀이 ◦ 자기활동	◦ 체험활동 ◦ 독서활동 ◦ 문제풀이 ◦ 학습활동	◦ 특기활동 ◦ 독서활동 ◦ 체육활동 ◦ 공예활동

◦ 추진 계획

과제	추진 대상	프로그램 사업명	분기별 운영 계획					
			1분기	2분기	여름방학	3분기	4분기	겨울방학
운영 과제	전교생 중 희망자	기초학력프로그램	○	○	○	○	○	○
		영재교육프로그램	○	○		○	○	
		특기적성프로그램	○	○		○	○	
		교과학습프로그램	○	○	○	○	○	○
		자기주도학습프로그램	○	○		○	○	
		지역공부방 프로그램	○	○	○	○	○	○
		토요 프로그램	○	○		○	○	

◦ 프로그램 연간 운영일정

학기	기간(방과후학교 프로그램 운영)	방과후학교 운영일수	방과후학교시간
1학기	3월 2일~7월24일	40일	화, 수, 목(8교시), 금(7교시)
토요프로그램	3월 3일, 10일, 17일, 24일, 31일 4월 7일, 14일, 21일, 28일 5월 12일, 19일, 26일 6월 2일, 9일, 16일, 23일, 30일 7월 7일, 14일, 21일	20일	1교시~4교시
여름방학	8월 6일~8월17일	5~10일	1교시~4교시
2학기	8월20일~12월28일	40일	화, 수, 목(8교시), 금(7교시)
토요프로그램	8월25일 9월 1일, 8일, 15일, 22일 10월6일, 13일, 20일, 27일 11월3일, 10일, 17일, 24일 12월1일, 8일, 15일, 22일	17일	1교시~4교시
겨울방학	1월2일~2013년 1월15일	5~10일	1교시~4교시

- 자기주도적학습 프로그램 운영

- 방과후 교육프로그램의 일환으로 학교 교실을 활용하여 학생들이 자율적이고 주체적으로 학습을 하도록 하여 학생들이 스스로 공부할 수 있는 자기주도 학습능력을 배양함.
- 학습자 자신이 스스로 선택하여 계획을 세워 학습하는 경험을 통해 문제 해결력을 키우고, 능동적이며 미래지향적인 생활 태도를 기를 수 있음.
- 자기 주도적 학습능력을 신장시키기 위해 희망을 받아 주5일(월~금)에 실시
- 운영 시간표

구분	내용	시작	종료	시간	비고
월~목	자기주도학습	16:15	17:00	45분	
	저녁식사	17:00	18:00	60분	
	자기주도학습	18:00	19:10	70분	
	휴식	19:10	19:20	10분	
	자기주도학습	19:20	20:30	70분	

- 지역공부방 프로그램 운영

- 기초 학력 및 교과 학습 부진 학생들을 위한 교육청과 포천시 지원예산으로 장기간 체계적인 교육활동이 이루어지고 있지만, 개인별 수준에 맞는 맞춤형 프로그램과 사회적 배려 대상 학생들에게 방과후에 공부할 수 있는 여건을 마련해 줘야 할 필요성이 있음.
- 학력이 우수한 학생들의 경우 공교육을 신뢰하지 못하고 사교육에 치중하고 있는 현실 따라서 우수한 인재들을 위해 야간에 학교 또는 지역공부방을 통한 자기주도적 학습 프로그램을 운영하여 사교육을 경감시켜야 할 필요성이 대두됨.
- 2003년부터 지역사회의 요구와 마을 이장님이 비롯하여 뜻있는 몇몇 어른들이 앞장서서 사교육비 경감 및 자기주도적 학습능력 신장을 위해 마을회관을 개조하여 시작되었고, 지금은 새로 건물을 신축하여 군부대의 협조를 받아 저녁 18:00부터 22:00까지 일동디딤돌 학습센터 지역공부방을 꾸준히 운영하고 있음.

◦ 운영 시간표

운영시간	시 간	내 용	소요시간
0교시	18:20~18:50	복습 및 시험	30분
1교시	18:50~19:50	수업	60분
휴식	19:50~20:00	휴식	10분
2교시	20:00~21:00	수업	60분
3교시	21:00~22:00	자기주도학습	60분

◦ 운영 내용

과제	추진 대상	프로그램 사업명	분기별 운영 계획					
			1분기	2분기	여름 방학	3분기	4분기	겨울 방학
운영 과제	공부방 학생	자기주도학습 프로그램	○	○	○	○	○	○
		맞춤형 학습지도 프로그램	○	○	○	○	○	○
		체험학습 프로그램			○			○
		학부모 프로그램		○		○		
		특기적성 프로그램	○	○	○	○	○	○

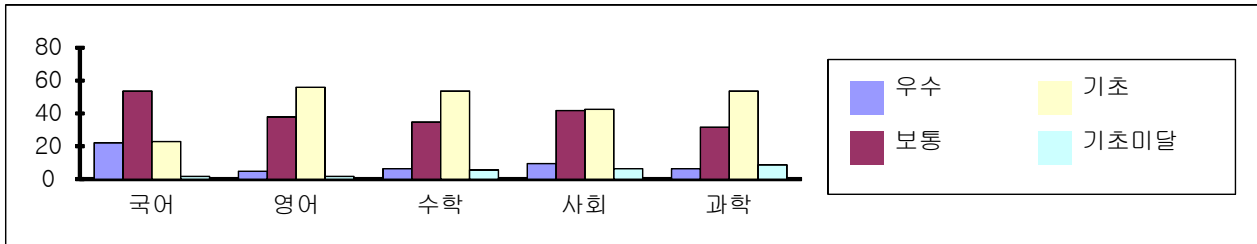
- 기초적인 읽기, 쓰기, 산술 능력이 부족한 학생의 판별과 보완하는 기초학습 프로그램 운영

- 자존감 고취, 자기 효능감 향상, 자기 관리 능력 향상 등 학생의 자기주도 학습 능력 향상을 목적으로 하는 프로그램 운영
- 학력 격차 해소를 위한 지역 공부방 및 방과후 교과 프로그램 운영
- 상위그룹 수업의 질 향상을 위한 영재반 프로그램 운영

◦ 2012년도 학업 성취도 평가(2012.6.26) 결과 분석

구 분	국어	영어	수학	사회	과학	비율
우수학력	28명 (22.05%)	6명 (4.72%)	8명 (6.30%)	12명 (9.45%)	8명 (6.30%)	9.76%
보통학력	68명 (53.54%)	48명 (37.80%)	44명 (34.65%)	53명 (41.73%)	40명 (31.50%)	39.84%
기초학력	29명 (22.83%)	71명 (55.91%)	68명 (53.54%)	54명 (42.52%)	68명 (53.54%)	45.67%
기초학력미달	2명 (1.57%)	2명 (1.57%)	7명 (5.51%)	8명 (6.30%)	11명 (8.66%)	4.72%
계	127명	127명	127명	127명	127명	

◦ 2012년도 학업 성취도 평가 결과 그래프



◦ 2010~2012년도 학업 성취도 평가 기초학력미달학생수 증감표

연도	구 분	국어	사회	수학	과학	영어	총합계	평균
2010	기초학력미달 학생 수(명)	19	24	20	33	14	110	·
2011	기초학력미달 학생 수(명)	2	20	12	10	10	54	·
	기초학력미달 학생 수 증감(명)	-17	-4	-8	-23	-4	-56	·
2011	기초학력미달 학생 수(명)	2	20	12	10	10	54	·
2012	기초학력미달 학생 수(명)	2	8	7	11	2	31	·
	기초학력미달 학생 수 증감(명)	0	-12	-5	+1	-8	-23	·
2010	기초학력미달 학생 수 비율(%)	12.5	15.79	13.16	21.71	9.21	·	14.47
2011	기초학력미달 학생 수 비율(%)	1.32	13.16	7.95	6.58	6.67	·	7.14
	기초학력 미달학생 수 비율 증(%)	-11.18	-2.63	-5.21	-15.13	-2.54	·	-7.33
2011	기초학력미달 학생 수 비율(%)	1.32	13.16	7.95	6.58	6.67	·	7.14
2012	기초학력미달 학생 수 비율(%)	1.57	6.30	5.51	8.66	1.57	·	4.72
	기초학력미달 학생 수 비율 증감(%)	0.25	-6.86	-2.44	2.08	-5.1	·	-2.42

○ 학교 여건에 따른 교사별 평가 적용과 성장참조형, 논술형, 서술형, 수시형 등 평가 방법 개선을 위한 다양한 연수와 노력을 하고 있다.

■ 운영사례

- 지필평가 시 논술형, 서술형 문제 제출 강화

- ‘성취평가기준’에 따라 문제 출제
- 국어, 영어, 수학, 과학, 사회의 5과목 배점의 30% 이상 서술형과 논술형으로 출제
- 국어, 영어, 수학, 과학, 사회의 5과목을 제외한 과목은 배점의 30% 이상을 서술형 문제 대비를 위한 서답형으로 출제
 - 평가 혁신 방안 및 운영 내용 : 서술형 문제의 확대 대비를 위한 전과목 지필평가 서답형 문제 30%이상 출제
- 교사별 평가 계획 수립
- 평가 방법 개선을 위한 교사연수 실시
- 학교 여건에 따른 교사별 서술형 수행평가 : 1학년 국어 수행평가(설명문 쓰기)

<1학년 국어 수행평가>

반 번호 이름

☆‘우리 동네’에 대해 설명하는 글을 다음 조건에 맞게 쓰시오.

<조건>

1. 통일성을 갖춘 한 편의 글로 쓸 것.
 2. ‘예시’와 ‘비유’를 사용하여 쓸 것.
 3. ‘접속어’와 ‘지시어’를 이용하여 짜임새 있게 쓸 것.
- * 채점 시 맞춤법은 보지 않겠음.

3. 평가 영역 : 교육 활동

- | |
|--|
| <p>▣ 평가지표 : 3-1. 인권 및 평화교육</p> <p>▣ 평가 요소</p> <ul style="list-style-type: none"> ○ 공동체, 인권, 평화교육을 통한 민주시민 교육이 이루어지고 있다. ○ 학교폭력 예방교육, 상담활동 등을 통해 안전한 학교 만들기에 노력하고 있다. ○ 학생 주도 활동이 활성화 되고 서로 지켜야 할 규범을 실천하고 있다. |
|--|

○ 공동체, 인권, 평화교육을 통한 민주시민 교육이 이루어지고 있다.

- ▣ 평가 근거 자료
- 인권 및 평화교육 관련 각종 규칙 및 규정, 헌장, 기본계획 등
 - 학생 생활인권 규정 개정

- 학생 생활지도 계획
- 인권 및 평화교육 관련 각종 교육활동 추진 계획 및 자료
 - 예) 협의록, 설문조사, 학생 및 학부모 교육자료, 교직원 연수자료, 가정통신문등
- 학교폭력 예방교육, 인권교육
- 인성교육, 친구사랑주간 운영, 생명존중교육
- 학생상담(교사 및 전문 상담, 학생공감상담실(Wee클래스), 또래중재 프로그램 등)
- 학생자치활동

○ 학교폭력 예방교육, 상담활동 등을 통해 안전한 학교 만들기에 노력하고 있다.

■ 운영사례

- 배움터 지킴이, 전문상담교사, 학부모와 함께하는 생활지도를 통한 인성교육

		
배움터 지킴이 생활지도	전문상담 교사 인성교육	학부모 생활지도

- 학생상담(교사 및 전문 상담, Wee클래스 운영, 또래중재 프로그램 등)의 활성화

		
전문 상담 활동	Wee클래스 운영	또래중재 프로그램

- 지역주민과 함께하는 학교폭력예방교육

		
연합교외생활지도(A)	연합교외생활지도(B)	연합교외생활지도(C)

○ 학생 주도 활동이 활성화 되고 서로 지켜야 할 규범을 실천하고 있다.

■ 운영사례

상·벌점제 및 관리 시스템 운영

1. 목적

- (1) 학생들의 바람직한 생활 자세와 올바른 가치관을 확립시킨다.
- (2) 준법정신 및 봉사정신 함양과 질서 의식의 생활화를 유도한다.
- (3) 교사의 적극적이고 능동적인 생활 지도로 인성 교육의 결실을 얻는다.
- (4) 체벌을 금지하고 학생의 인권과 교사의 교권이 상호 존중되는 학교 문화를 조성한다.
- (5) 모범 학생 및 교사를 발굴·격려함으로써 사기 앙양 및 자율성을 고취한다.

2. 기본 방침

- (1) 상점과 벌점은 서로 상감을 원칙으로 한다.
- (2) 상점과 벌점은 표창 및 선도 자료로 활용한다.
- (3) 상·벌점제 운영은 학생의 인격 존중을 우선적으로 한다.
- (4) 전교사가 적극적으로 참여하고 공정하며 일관성있게 추진한다.
- (5) 상점과 벌점은 누가 기록하며, 유효기간은 입학 후 3년을 원칙으로 한다.
- (6) 상·벌점제에 의거하여 실시한 활동은 개인봉사활동 시간으로 인정하지 않는다.
- (7) 학생 및 학부모, 교원의 의견을 수렴하여 추진방법, 내용을 수정, 보완할 수 있다.
- (8) 상벌점 항목에 해당되지만 위반수위가 높다고 판단되는 경우는 즉시 학생선도위원회에 회부하여 처리한다.
- (9) 상점 남발을 방지하기 위하여 교사 1인당 1일 3점 이내, 1주 5점 이내로 제한한다.

3. 상벌점 제도 지도

벌점	지도방법		시간	상점	비고	상담
10~15점	담임주관 인성교육 및 봉사활동(2시간)		평일 방과후 시간	3점		담임교사와 학부모 상담
16~20점	학생인성교육부 주관 교내 봉사활동(3시간)		평일 방과후 시간	5점		학생인성교육부장과 학부모 상담
21점 이상자	1 단계	학생인성교육부주관 봉사활동 (교내 봉사가 아닌 사회봉사, 노작활동, 등산 활동 등)	1, 3째 주 토요일	10점	○1단계 미이수 경우 2단계 실시	관리자와 학부모 면담
	2 단계	선도위원회 회부 (사회봉사 이상)	필요시	20점	○21점 이상으로 1단계를 실시한 적이 있는 학생의 경우 ○사안에 따라 절차없이 선도위원회 회부 가능	



■ 평가지표 : 3-2. 소통문화 조성 및 교육 인프라 구축

■ 평가 요소

- 집단지성이 함께 하는 생산적 학교문화가 조성되어 있다.
- 학교관리자는 학교혁신의 비전을 공유하고, 민주적 소통과 솔선수범을 위해 노력하고 있다.
- 학부모의 자발적이고 주체적인 참여를 활성화하고 있다.
- 지역의 특성을 고려한 인적·물적 인프라를 구축하고, 교육활동과 연계하여 적극적으로 활용하고 있다.

■ 평가 근거 자료

- 학부모 및 학생 설문지를 통한 확인
 - 교사 면담-규범을 정착시키기 위한 노력, 학생폭력에 대한 학교차원의 대처방안 만족도
 - 학생 자치회 상황. 학생 자율 동아리 운영 여부 및 만족도

○ 집단지성이 함께 하는 생산적 학교문화가 조성되어 있다.

- 학부모와 함께하는 생활지도, 복장규정, 정기고사 학부모 감독지원, 생활지도 캠페인
- 설문조사(교육활동, 방과후교육, 교육과정 등), 학부모 연수, 공개수업 참관

○ 학교관리자는 학교혁신의 비전을 공유하고, 민주적 소통과 솔선수범을 위해 노력하고 있다.

- 업무경감을 위한 위임·전결규정, 위원회 체계의 간소화로 수업에 집중할 수 있도록 유도
- 교직원 회의 매월 1회로 간소화(주로 메시지를 통한 전달)하고 체력증진의 날 운영
- 부장협의를 통한 현안문제 결정
- 행정실무사 배치, 혁신의 취지에 맞게 학교 교육 목표 제시 및 활동 유도
- 학교장의 신규교사 간담회를 통한 애로사항 경청 및 해결 노력

○ 학부모의 자발적이고 주체적인 참여를 활성화하고 있다

■ 운영 사례

- 학부모 안전지킴이 생활지도 활동(학부모-교사 공동 생활지도)



학부모와 함께하는 교외 생활지도



안전지킴이 활동 실내



안전지킴이 활동 실외

- 학생 자치회의 내실 있는 운영



간부수련회



학생자치회 토론



학생자치회 활동

· 설문조사 및 성격검사(AMPQ)를 통한 생활지도 피드백



○ 지역의 특성을 고려한 인적·물적 인프라를 구축하고, 교육활동과 연계하여 적극적으로 활용하고 있다.

- 지역의 군부대와 자매결연을 통한 교육활동과 연계하여 운영
- 수입리 공부방 군인적 자원 활용
- 소방서, 보건소, 상담시설, 경찰서, 지역 면사무소와 연계한 다양한 교육 운영(선도활동, 학생상담, 소방안전교육 등)

<p>■ 평가지표 : 3-3. 업무 경감</p> <p>■ 평가 요소</p> <ul style="list-style-type: none"> ○ 실적위주의 관행이나 불필요한 전시성 행사를 폐지하고 교육 본래의 목표를 추구하고 있다. ○ 교육과정 중심의 업무효율화를 위해 노력하고 있다.

■ 평가 근거 자료

- 행정업무 경감 추진 계획서
- 교직원 업무분장표 및 전결 규정
- 교원 행정업무경감에 대한 만족도(교육청 제공자료 참조)

■ 운영 사례

- 법정장부, 학교장 비치 장부를 정리하여 표준화된 업무처리 절차로 업무의 효율성 증대
- 이중결재 및 보관 금지(수기문서)
- 각종위원회 정비 및 업무 간소화
- 회의록 작성 간소화(참석자 개별 사인 생략, 내용 및 결과중심의 개조식 작성)
- 행정실무사 활용을 통한 행정업무 경감 실시(공문처리는 교육기획을 위한 내부결재 문서를 제외한 대외발송 공문을 가급적 행정실무사가 처리)
- 위임전결규정안 개정(교장30%, 교감30%, 부장교사 및 담당교사 40% 비율로 권한을 위임-점차적으로 부장교사 및 담당교사의 비율 상향)

교원업무경감 계획

가. 목적

- 1) 학교 교육력 및 공교육의 질을 향상 시키기 위함
- 2) 교수-학습 활동과 학생지도에 전념할 수 있는 여건 조성

나. 세부계획

1) 위임전결 규정 정비 및 준수

가) 학교내 자율과 책임 적정 배분

나) 위임전결 제도의 정착

- 권장결재 배분 비율 : 교장 30%이하, 교감 30%이하, 부장교사 및 담당교사 40%이상
- 위임전결 규정 수립시 전교직원 회의를 통한 의견 수렴

2) 법정장부, 학교장 비치 장부 정리(붙임 1)

가) 법정장부, 학교장 비치장부 정리

- 표준화된 업무 처리절차로 업무의 효율성 증대
- 학교의 필요에 의해 제작된 장부의 자체 효과성 평가

나) 이중결재 및 보관 금지(수기문서)

- 전자적문서 전자적 처리 : 오프라인 결재 및 보관 금지
- 종이문서 감축으로 예산 절감

3) 각종위원회 정비 및 업무 간소화

가) 기능 중복 및 유사위원회 통폐합(붙임 2)

나) 향후 위원회 신설 억제

- 기설치·운영 위원회에 기능을 부여하여 신설 억제
- 필요시 기 설치·운영 중인 위원회 또는 새로 구성된 통합위원회의 소위원회 활용

다) 회의록 작성 간소화

- 회의록 결재 간소화(참석자 개별 사인 생략)
- 내용 및 결과중심(개조식) 회의록 작성

4) 공문서 출력지양 및 내부결재 최소화

가) 문서출력 지양

- 전자결재시스템 도입에 따른 문서출력 금지
- 학교에서는 공문을 종이문서로 출력하여 결재·편철 금지

나) 내부결재 최소화

- 학교교육계획에 수록된 간단한 내용은 별도의 기안 없이 시행
- 간단한 내용은 내부결재 기안없이 바로 시행 기안문 작성

<학교에 비치해야 할 장부>

연번	장부명	학교급	구분	비고
1	학교생활기록부	유,초,중,고,특수	법정장부	- 재학생은 전자문서로 관리 - 졸업생은 졸업과 동시에 출력하여 이중 관리
2	건강기록부	초,중,고,특수	법정장부	- 전자문서로 보관
3	학교생활기록부정정대상(졸업생 및 재학생)	유,초,중,고,특수	법정장부	- 학기중에는 전자문서로 관리하고 학년도 종료 시점에 출력하여 보관
4	졸업대장/수료대장(고)	유,초,중,고,특수	법정장부	- 전자문서로 처리 후 출력하여 보관
5	결보강일지	유,초,중,고,특수	학교장장부	- 전자문서로 보관
6	수상대장	유,초,중,고,특수	학교장장부	- 전자문서로 보관
7	진급반편성일람표	초, 중, 고, 특수	학교장장부	- 전자문서로 보관
8	월말출결통계표(출석부)	유,초,중,고,특수	학교장장부	- 전자문서로 보관
9	학교일지	유,초,중,고,특수	학교장장부	- 전자문서로 보관
10	학생이동부	유,초,중,고,특수	학교장장부	- 전자문서로 보관
11	학교교육과정편제 및 시간배당표	유,초,중,고,특수	학교장장부	- 전자문서로 보관
12	지필평가일람표(과목별)	중, 고, 특수	학교장장부	- 전자문서로 보관
13	수행평가일람표(과목별)	중, 고, 특수	학교장장부	- 전자문서로 보관
14	학기말성적일람표(과목별)	중, 고, 특수	학교장장부	- 전자문서로 보관
15	유독물관리대장	초, 중, 고, 특수	학교장장부	- 수기문서로 보관
16	실험·실습폐수관리대장	초, 중, 고, 특수	학교장장부	- 수기문서로 보관
17	학생징계대장	중, 고, 특수	학교장장부	- 수기문서로 보관

<각종 위원회 정비>

각종 위원회(예시)	위원구성	위원회 구성
학교운영위원회 학교분쟁조정위원회 교원능력개발평가관리위원회 교복(단체복)공동구매위원회	교원, 학부모 외부인사	학교운영 위원회
학교폭력대책자치위원회	교원, 학부모 외부인사	학교폭력대책 자치위원회
교육과정위원회 교과(학년)협의회 교과목이수인정평가위원회 학업성적관리위원회 개별화교육운영위원회 독서지도위원회 도서(교과서)선정위원회	교원 (단, 교육과정위원회 는 전문가 참여 가능)	교육과정 위원회
교원인사자문위원회	교원	교원인사 자문위원회
자율장학협의회 대입추천심의위원회, 신입생선발위원회, 방과후학교운영위원회 학교정보화추진위원회 홈페이지관리위원회 예산·결산준비위원회 교육기자재선정위원회	교직원	교무위원회 (가칭)
학생선도위원회 학생복지위원회 급식위원회 상벌(징계)위원회 모성 및 사정심의위원회 장학생선정위원회 진로지도위원회	교원	학생지도및 복지위원회 (가칭)

◦ 위임전결 비율

구분	부장	교감	교장	전체
개수	115	88	88	291
퍼센트	40%	30%	30%	100%

4. 평가 영역 : 평가 환류

■ 평가지표 : 4-1. 자체평가 실시

■ 평가 요소

- 학교평가위원회가 구성·운영되고 있다.
- 학부모와 함께 교육활동을 평가하고 개선사항을 찾아 반영하고 있다.
- 자체평가 실시 및 환류가 실질적으로 이루어지고 있다.

■ 평가 근거 자료

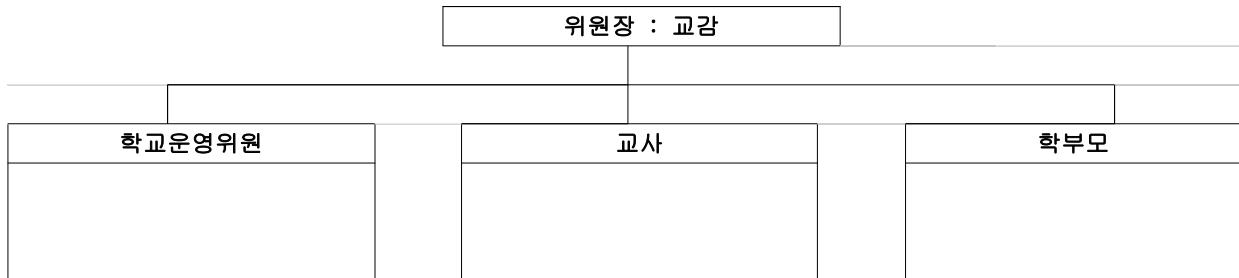
- 학교 교육과정

· 자체평가 위원회 규정 · 자체평가 위원회 활동 내용 · 자체평가 결과 환류 반영 여부

○ 학교평가위원회가 구성·운영되고 있다.

■ 운영 사례

가. 학교 자체평가 위원회 구성



나. 임무

- 학교자체평가 계획 수립
- 학교자체평가 실시 및 자체평가보고서 작성
- 학교자체 평가결과 분석 및 개선 방안 강구

다. 업무 배정표

구분	이름	업무	구분	이름	업무
교감		총괄	학운위		공통지표 분석 및 평가
교사		운영 계획 수립 및 보고서 작성	학운위		자율지표 분석 및 평가
교사		공통지표 총괄	학부모회		설문지 분석 및 평가
교사		자율지표 총괄	교사		학교평가 자료 수집
교사		설문지 총괄			

○ 학부모와 함께 교육활동을 평가하고 개선사항을 찾아 반영하고 있다.

- 설문지를 통한 교육활동 평가 및 개선사항을 학교교육과정에 반영함
- 지필평가 감독 및 학교방문기간, 학교운영위원회 등을 이용한 교육활동 건의 및 반영

○ 자체평가 실시 및 환류가 실질적으로 이루어지고 있다.

- 자체평가 결과 분석 및 개선사항을 토대로 연차보고서에 결과 보고.
- '12. 12월까지 평가보고서 작성을 종료하고 결과는 '13. 1월 학교홈페이지에 공개
- 차년도 교육과정 운영 계획 수립에 반영

☆ 자율지표 평가 요소 및 평가 척도

1. 평가영역 : 교육과정 및 교수학습

1-1 토요일프로그램 추진계획의 적절성 및 운영의 충실도

□ 지표의 의미와 취지

- ‘토요 프로그램’은 주5일수업제 전면 시행에 따른 토요일 등교학생을 위한 지원프로그램으로 학교시설이나 지역사회 인적·물적 자원을 활용한 체험중심의 다양한 교육활동을 의미한다.
- 이 지표의 취지는 학교의 지역적인 여건과 학습자의 요구를 반영하여 토요 프로그램 선정이 이루어지게 하고, 토요 등교학생의 요구에 부합하는 창의적인 교육 활동을 운영하여 주5일 수업제가 안정적으로 정착되게 하는데 있다.
- 학생 소질·적성 계발 및 취미·특기 신장을 위한 교육 기회 확대하여 학교 밖 사교육 욕구의 학교 내 흡수로 학부모의 과중한 사교육비를 경감한다.

□ 토요일프로그램 운영

1. 운영 기간

- 가. 지도대상: 전 학년 중 희망자
- 나. 지도기간: 2012.03.01 ~ 2013. 12.31

2. 추진 내용

(단위 : 천원)

프로그램명	지도교사	실시시간(텀)	참가학생	예산
독서교실	교사	148(37일간)	3	
토요스포츠데이	학교운동부 지도자	148(37일간)	28	
토요방과후	체육교사	60시간(3텀)	17	3,600

- 자료출처 : 토요프로그램 운영 계획서, 토요방과후학교 운영 계획서, 각종협의회 자료

□ 평가 척도

평가 지표	근거의 특징	척도 (5점)
토요일프로그램 추진계획의 적절성 및 운영의 충실도	· 학생 및 학부모의 수요에 기초한 다양한 프로그램 운영으로 학생의 선택 기회 보장 · 프로그램의 종류, 내용, 대상 수강료 등을 학교 홈페이지에 탑재하고 관련 사실을 충분히 홍보하여 적극적으로 참여를 유도 · 프로그램과 강사의 질이 저하되지 않도록 관리 철저 · 저소득층 및 맞벌이 가정 자녀 등 취약계층 지원 강화 노력 토요일프로그램 운영이 다른 학교에 일반화할 만큼 매우 우수하다.	5
	· 학생 및 학부모의 수요에 기초한 다양한 프로그램 운영으로 학생의 선택 기회 보장 · 프로그램의 종류, 내용, 대상 수강료 등을 학교 홈페이지에 탑재하고 관련 사실을 충분히 홍보하여 적극적으로 참여를 유도 · 프로그램과 강사의 질이 저하되지 않도록 관리 철저 · 저소득층 및 맞벌이 가정 자녀 등 취약계층 지원 강화 노력 위의 4가지 요소 중 한 가지 요소에 대한 사례가 미흡하다.	4
	· 학생 및 학부모의 수요에 기초한 다양한 프로그램 운영으로 학생의 선택 기회 보장 · 프로그램의 종류, 내용, 대상 수강료 등을 학교 홈페이지에 탑재하고 관련 사실을 충분히 홍보하여 적극적으로 참여를 유도 · 프로그램과 강사의 질이 저하되지 않도록 관리 철저 · 저소득층 및 맞벌이 가정 자녀 등 취약계층 지원 강화 노력 위의 4가지 요소 중 두 가지 요소에 대한 사례가 미흡하다.	3
	· 토요일프로그램을 운영하고 있으나 제대로 이루어지지 않고 있다.	2
	· 토요일프로그램 계획 및 운영과 관련한 근거를 찾을 수 없다.	1

□ 지표의 의미와 취지

- 이 지표의 취지는 방과후학교 운영을 활성화시켜 학부모의 사교육비 부담을 줄이고 학생의 다양한 특기·적성을 계발하여 진로 성숙 요구를 충족시키는 데 있다.
- 방과후학교 교육활동에 대한 사회의 인식과 공교육 정상화에 대한 기여도를 높이는데 있다.
- 다양한 특기·적성 및 특성화 교육활동을 실천함으로써 학생들의 취미와 특기, 학습 능력을 신장시키는데 있다.

□ 평가 자료

항 목	내 용
방학후학교 운영	◦ 기초학력 프로그램
	◦ 특기적성 프로그램
	◦ 교과학습 프로그램
	◦ 지역공부방 프로그램
	◦ 토요 방과후학교 프로그램

□ 방과후학교 운영

1. 운영기간

- 가. 대상 : 일동중학교 1~3학년 학생 중 희망자
- 나. 기간 : 2012. 03. 02~2013. 02. 28(1년간)

2. 운영시간

시간	월	화	수	목	금	토
7교시					○	토요 프로그램 운영
8교시		○	○	○		
교과 소그룹	○	○	○	○	○	

3. 방과후학교 프로그램

프로그램명	기초학력 프로그램	특기적성 프로그램	교과학습 프로그램	지역공부방 프로그램	토요방과후 프로그램
주요 활동	◦ 독서활동 ◦ 문제풀이 ◦ 쓰기활동 ◦ 과제활동	◦ 특기활동 ◦ 체육활동 ◦ 공예활동 ◦ 노작활동	◦ 학습활동 ◦ 과제활동 ◦ 토론활동 ◦ 문제풀이	◦ 학습활동 ◦ 체험활동 ◦ 독서활동 ◦ 문제풀이	◦ 독서활동 ◦ 체육활동 ◦ 토론활동 ◦ 특기활동

4. 추진계획

과제	추진 대상	프로그램 사업명	분기별 운영 계획					
			1분기	2분기	여름 방학	3분기	4분기	겨울 방학
운영 과제	전교생 중 희망자	기초학력프로그램		○		○		
		특기적성프로그램	○	○		○	○	
		교과학습프로그램	○	○	○	○	○	○
		지역공부방 프로그램	○	○	○	○	○	○
		토요 프로그램	○	○		○	○	

5. 프로그램 연간 운영일정

학기	기간(방과후학교 프로그램 운영)	방과후학교 운영일수	방과후학교시간
1학기	3월 2일 ~ 7월 24일	40일	화,수,목(8교시), 금(7교시)
토요 프로그램	3월 3일, 10일, 17일, 24일, 31일 4월 7일, 14일, 21일, 28일 5월 12일, 19일, 26일 6월 2일, 9일, 16일, 23일, 30일 7월 7일, 14일, 21일	20일	1교시 ~ 4교시
여름방학	8월 6일 ~ 8월 17일	5 ~ 10일	1교시 ~ 4교시
2학기	8월 20일 ~ 12월 28일	40일	화,수,목(8교시), 금(7교시)
토요 프로그램	8월 25일 9월 1일, 8일, 15일, 22일 10월 6일, 13일, 20일, 27일 11월 3일, 10일, 17일, 24일 12월 1일, 8일, 15일, 22일	17일	1교시 ~ 4교시
겨울방학	1월 2일 ~ 2013년 1월 15일	5 ~ 10일	1교시 ~ 4교시

□ 방과후학교 프로그램 운영

1. 기초학력 프로그램

가. 목적

- 1) 모든 학생이 기초능력의 바탕 위에 새로운 발상과 도전으로 창의성을 발휘할 수 있는 개인의 소질과 능력 계발
- 2) 기초학력 향상 프로그램 운영을 통한 기초학력 미달 학생 발생 예방
- 3) 맞춤형 기초학력 향상 지원으로 학습 가능한 모든 학생의 기초학습 능력 향상

나. 운영내용

1) 지도 대상 및 기간

- 가) 지도 대상 : 전 학년 중 기초학력 미달학생, 교과학습 부진학생
- 나) 지도 기간 : 2012.03.01 ~ 2013.02.28

다. 추진 내용

(단위 : 천원)

교과	지도교사	실시시간		참가학생	예산
		1학기	2학기		
읽기·쓰기 기초수학	000	1팀(20시간)	1팀(20시간)	5명	120

2. 특기적성 프로그램

가. 운영내용

1) 지도 대상 및 기간

- 가) 지도대상: 전 학년 중 희망자
- 나) 지도기간: 2012.03.01 ~ 2013. 02.28 (단, 동·하계 방학기간은 별도 계획)

나. 추진 내용

(단위 : 천원)

프로그램명	지도교사	실시시간(팀)	참가학생	예산
미술반	000	40(2팀)		120

3. 교과학습 프로그램

가. 목적

- 1) 과도한 사교육비 지출을 지양하고, 사회적 요구를 학교 내로 흡수한다.
- 2) 학생들의 자기 주도적 학습태도를 형성하고 기초학습능력을 배양시켜 전반적인 학습 능력을 향상시킨다.
- 3) 스스로 공부하는 분위기를 확산시켜 문제 해결 능력을 기르고 창조성과 능동성을 가진 인재를 육성한다.

나. 운영내용

1) 지도 대상 및 기간

가) 지도대상 : 전 학년을 대상으로 한다.

나) 지도기간 : 2012.03.01 ~ 2013.02.28 (단, 동·하계 방학기간은 별도 계획)

다. 추진내용

(단위 : 천원)

프로그램명	프로그램수	지도교사	실시시간	참가학생	예산
1,2학기 교과프로그램	28	46	592	379	36,900
1,2학기 소그룹 프로그램	25	25	450	203	
하계방학 교과프로그램	10	19	200	99	
동계방학 교과프로그램					
계	63	90	1,242	681	

4. 지역공부방 프로그램

가. 목적

- 1) 학생들의 방과후 보호로 정서적 안정 및 각종 사고 예방
- 2) 군부대 밀집지역의 군인들을 활용한 학생들의 자기주도적 학습능력 배양 및 올바른 인성 함양
- 3) 학생들의 자율학습 참여로 기초학력 신장 및 심화학습 완성

나. 운영내용

1) 지도 대상 및 기간

가) 지도대상 : 전 학년 중 희망자

나) 지도기간 : 2012. 03.01~2013. 02. 28

다. 추진내용

1) 인원구성

학년	학생수					군인 강사	학부모 도우미	담당교사	총계
	중1	중2	중3	초등생	고교생				
인원	10명	11명	8명	5명	8명	15명	이장님부부외 학부모 10명	2명	67명

2) 운영시간

운영시간	시 간	내 용	소요시간
0교시	18:20~18:50	복습 및 시험	30분
1교시	18:50~19:50	수업	60분
휴식	19:50~20:00	휴식	10분
2교시	20:00~21:00	수업	60분
3교시	21:00~22:00	자기주도학습	60분

3) 운영내용

(단위 : 천원)

프로그램 명	지도교사	실시시간(텀)	참가학생	예산
지역공부방	군인강사 15명 이장님	매일 18:20~22:00	31명	1,850

5. 토요 방과후학교 프로그램

가. 목적

- 1) 원활한 주5일 수업제 정착을 위한 주말 방과후학교 운영 수요 방안
- 2) 학생 소질·적성 계발 및 취미·특기 신장을 위한 교육 기회 확대한다.
- 3) 인적·자원·시설 활용의 극대화를 통한 학교 밖 사교육 욕구의 학교 내 흡수로 학부모의 과중한 사교육비를 경감한다.

나. 운영 내용

1) 지도 대상 및 기간

가) 지도대상 : 전 학년 중 희망자

나) 지도기간 : 2012. 08.20~2013. 02. 28

다. 추진내용

(단위 : 천원)

프로그램명	지도교사	실시시간(텀)	참가학생	예산
배드민턴 교실	체육교사	60(3텀)	11	3,600
야구교실	체육교실	60(3텀)	6	

○ 자료 출처 : 2012 방과후학교 운영 계획서, 정보공시, 방과후학교 만족도조사

○ 자료 기준일 : 2012학년도 (2012년 8월 ~ 2013년 2월)

□ 방과후학교 교육활동



□ 평가 척도

평가지표	급간	척도(5점)
프로그램 실시횟수 및 참여율(100%)	◦ 프로그램 8회 이상 전체학생 수에서 참가학생 60% 이상	5
	◦ 프로그램 6회 이상 ~ 8회 미만 참가학생 50% 이상 ~ 60% 미만	4
	◦ 프로그램 4회 이상 ~ 6회 미만 참가학생 40% 이상 ~ 50% 미만	3
	◦ 프로그램 2회 이상 ~ 4회 미만 참가학생 30% 이상 ~ 40% 미만	2
	◦ 프로그램 2회 미만 참가학생 30% 미만	1

1-3 특수교육 지원 강화

□ 진로 (및 직업)교육 계획의 적절성 및 운영의 충실도

구분	학급수/ 학생수	교육내용	참여인원	운영시간	비고
체험 프로그램 참가	2/10	‘바리스타교육’ 바리스타자격증취득을 위한 실습위주의 교육	6	주1회 3시간 13주 진행	
		‘원예수업’ 원예 기술 획득을 위한 실습위주의 교육	10	격주1회 2시간 16회 진행	
대학 탐방	2/10	호산나대학 나사렛 대학 탐방을 통한 진로모색 교육	2	1일 방문 및 관람 수업	중3 대상
부모님과 함께하는 산업체견학		부모님과 함께 산업체를 견학을 통한 진로의 다양성 견학	3	1일 방문 및 체험	중3 대상
직업교육 박람회		직업교육의 다양한 프로그램을 듣고 체험을 통한 진로 모색	10	1일 방문 및 체험	
개인 작품 기술 바자회		바리스타기술 및 원예 작품을 판매를 통한 성취감 획득	10	1일 바자회 실시 및 지정시간 커피판매	

○ 증빙자료

관련문서번호(일자)	제 목	기안자
	통합형 직업교육 선진지 견학 참가 계획	
	2012학년도 통합형 직업교육 거점학교 프로그램 참가학생 교통비	
	2012학년도 특수학급 직업 위탁교육실시계획	



<활동사진>

□ 평가척도

평가요소	평가 근거	척도 (5점)
진로교육 추진실적	·학교 여건에 맞는 추진계획을 수립하고, 교육과정 반영, 추진 프로그램의 독창성, 체험 프로그램 실적이 두드러지며, 학부모 연수 등 진로교육의 내용이 다른 학교에 보급할 만큼 우수하고 모범적이다.	5
	·학교 여건에 맞는 추진계획을 수립하고, 교육과정 반영, 추진 프로그램의 독창성, 체험 프로그램 실적, 학부모 연수 등 진로교육의 내용이 비교적 우수한 편이다.	4
	·학교 여건에 맞는 추진계획을 수립하고, 교육과정 반영, 추진 프로그램의 독창성, 체험 프로그램 실적, 학부모 연수 등 진로교육의 내용이 평범한 편이다.	3
	·학교 여건에 맞는 추진계획을 수립하고, 교육과정 반영, 추진 프로그램의 독창성, 체험 프로그램 실적, 학부모 연수 등 요소 중 두 가지 이하 요소에 대한 사례를 찾을 수 없다.	2
	·학교 여건에 맞는 추진계획을 수립하고, 교육과정 반영, 추진 프로그램의 독창성, 체험 프로그램 실적, 학부모 연수 등 요소 중 세 가지 이상 요소에 대한 사례를 찾을 수 없다.	1

2. 평가영역 : 교육경영

2-1 인증제 추진계획의 적절성 및 운영의 충실도

'Best 일동' 인증제 운영



정성평가 자료



목 적

훌륭한(Big) 인재(Elite) 육성을 위하여 특성화 및 능률적인 교육 기회를 제공함으로써 학생들 개인의 자아(Self)를 발견하고 능력과 소질을 계발하여 미래에 대한 잠재력을 키우도록 가르치는 (Teaching) 데 그 목적이 있다.

방 침

- 1) 자기 주도적인 태도 형성을 도모한다.
- 2) 개별 능력과 특성에 맞는 기능을 균형 지도한다.

- 3) 1인 1기 인증 취득을 적극 권장하여 잠재된 자신의 능력을 계발할 수 있는 기회가 되도록 한다.
- 4) BEST일동 인증위원회를 구성하여 효율적으로 운영한다.
- 5) 국어 독서사랑 인증제 외 10교과에 걸쳐 전학생 및 희망자를 대상으로 인증제를 실시한다.
- 6) 담당 교과에서는 수시로 학생들에게 홍보하고 적극 권장한다.
- 7) 교과별로 실시하여 개인의 인증상황을 기록 관리한다.
- 8) 교과별 응시한 전체 5%이내의 학생에게 교내 상장을 수여한다.

세부 추진 계획

교과관련	인증명	참가대상	시기	추진부서
국어	BEST일동 독서사랑 인증	전학년	매월	국어과
도덕	BEST일동 미덕 나눔 인증	2,3학년	3월~9월	도덕과
과학	BEST일동 우수 과학도서 인증	전학년	6월	과학과
체육	BEST일동 맞춤형 체력 인증(졸내기 품증)	전학년	10월	체육보건부
음악	BEST일동 나도 음악가 인증	1,3학년	9월	음악과
미술	BEST일동 Artist 인증	2,3학년	11월	미술과
영어	BEST일동 생활영어 인증	전학년	6,7월	영어과
기술가정	BEST일동 교량 만들기 인증	1,3학년	7월	기술 가정과
정보	BEST일동 인터넷 서핑하기 인증	2,3학년	11월	정보부

운 영 성 과

분 야	배점 및 채점 기준	인증내역
		인증서 수여 학생수
1. 독서 사랑 인증	권장도서 20권 이상/자유선택도서	94명
	권장도서 15권 이상/자유선택도서	
	권장도서 10권 이상/자유선택도서	
2. 미덕 나눔 인증	미덕실천 30가지 이상	41명
	미덕실천 25가지 이상	
	미덕실천 20가지 이상	
3. 우수 과학도서 인증	20권 이상 읽기	49명
	15편 이상 읽기	
	10권 이상 읽기	
4. 맞춤형체력 인증	(졸내기) 제자리 뛰기, 2단 뛰기	
5. 나도음악가 인증	표현, 주법, 음정, 리듬, 박자	20명
6. Artist 인증	심미성, 표현력, 색의 조화, 창의성	7명
7. 생활영어 인증	듣기, 말하기, 읽기, 쓰기, 어휘/어법	16명
8. 교량만들기 인증	교량 길이, 교각 위치, 교량 폭	12명
9. 인터넷 서핑하기 인증	주관식 20문항 × 4점 = 100점	10명

활동 사진

		
<p>나도 음악가 인증제</p>	<p>Artist 인증</p>	<p>교량 만들기 인증제</p>

장점

- ◇ 학생 스스로가 자발적으로 탐구 및 발표를 할 수 있는 기회를 만들어 주어서 학생들의 탐구능력 신장에 도움이 되었다.
- ◇ 학생들이 계획하고 주도적으로 참여 하기 때문에 높은 성취감을 느낄 수 있다.

단점

- ◇ 학급 중간발표에서 너무 뛰어난 학생이 생길 경우 나머지 학생들이 포기하는 경향이 생기므로 지도교사의 세심한 배려가 필요하다.

환류

- ◇ 학생들이 수행을 완성하면서 해낼 수 있다는 성취감을 느끼고 자발적인 참여로 수업에 집중하게 되는 긍정적인 변화가 나타났지만 참여율이 낮은 문제점도 있었다.
- ◇ 학생 개개인의 수준을 고려하여 폭넓은 난이도의 인증제를 실시함으로 많은 학생들의 참여를 유도하고, 끝까지 포기하지 않고 참여할 수 있도록 격려가 필요하다.

폭력 없는 행복한 학교 만들기



정성평가 자료

목 적

- ◇ 학부모와 배움터 지킴이, 교사가 함께 학생들의 기본 생활 습관 교육 충실로 학생들의 올바른 가치관을 함양 하도록 한다.
- ◇ 학부모와 교사가 함께하는 인성교육을 통하여 교육 활동 전 영역에서 더불어 사는 공동체 의식 배양 및 자율적이고 협동적인 전인적인 민주시민을 육성한다.

방 침

- ◇ 학부모와 배움터 지킴이, 교사와 함께 학생들의 정서순화 및 내면화를 기할 수 있도록 상호 협조하여 생활 지도에 임한다.
- ◇ 학부모와 전교사가 함께 인성교육 및 성찰교실을 통한 학생 생활지도와 상담 활동에 참여 하여 지속적으로 지도한다.
- ◇ 학부모 도우미로서 다각적인 교육적 방법을 통하여 학생들의 생활 인성교육 및 기타 학력 향상을 위한 교사들의 교육활동 지도에 적극 협조토록 한다.
- ◇ 한 달에 한 번(셋째 주 목요일)에 청소년 지도위원회 구성원들 및 면사무소 직원들과 함께 학교폭력 예방 캠페인을 실시하여 학생들에게 학교폭력 예방과 신고정신을 함양토록 한다.

프로그램 운영의 실제

- ◇ 실천 사항
 - 학부모와 함께하는 성찰교실 운영(교사는 성찰교실 운영 계획에 별도 구성)
 - 학부모와 함께하는 교내 순찰 지도(교사는 교내 생활지도 계획에 별도 구성)
 - 학부모 상담 도우미 활동(생활지도 예방지도 활동 및 학력관련 상담지도 외)
 - 1인 1학부모 도울 학생 운영(결연학생 지도 활동)
- ◇ 운영 기간 및 방법
 - 운영기간 : 2012.4.2 ~ 2013.2.6 (방학 및 휴일기간은 제외)
 - 운영 방법
 - 성찰교실 운영 : 상시 운영 (3층 학부모 상주실)
 - 교내 순찰 지도 : 매 쉬는 시간
 - 학부모 상담 도우미 활동 : 상시 운영
 - 1인 1학부모 도울 학생 운영 : 상시 운영

◇ 학부모 참여 명단 및 활동 일자(1차 기간 : 2012.4 ~ 2013.2)

4월

요일	월	화	수	목	금
일자	2일	3일	4일	5일	6일
학부모 지원단 명단	000(1-1)	000(1-1)	체험학습	000(1-1)	이미희(1-2)
	000(1-1)	000(1-1)		000(1-2)	김명옥(1-2)
	000(2-1)	000(2-1)		000(2-1)	박경임(2-2)
	000(2-1)	000(2-1)		000(2-2)	최문숙(2-2)
	000(3-1)	000(3-1)		000(3-2)	김미영(3-3)
	000(3-1)	000(3-1)		000(3-2)	박일성(3-3)
일자	9일	10일	11일	12일	13일
학부모 지원단 명단	000(1-2)	000(1-3)	국회의원 선거	000(1-3)	000(1-3)
	000(1-3)	000(1-3)		000(1-3)	000(1-3)
	000(2-3)	000(2-3)		000(2-4)	000(2-4)
	000(2-3)	000(2-4)		000(2-4)	000(2-5)
	000(3-3)	000(3-3)		000(3-3)	000(3-3)
	000(3-3)	000(3-3)		000(3-3)	000(3-3)
일자	16일	17일	18일	19일	20일
학부모 지원단 명단					

운 영 성 과

- ◇ 교사를 중심으로 학부모와 배움터 지킴이가 함께 학생들을 지속적으로 지도한 결과 바람직한 인간관계의 방법을 인식하고 타인의 입장을 배려하고 생각할 줄 아는 마음에 긍정적인 변화가 나타났다.
- ◇ 교육 공동체가 함께하는 교육활동을 통하여 학교의 생활 교육을 보다 강화하고 학생들의 행동 변화를 더욱 효과적으로 이끌어 낼 수 있었다.
- ◇ 학부모들의 참여로 올바른 인성 교육과 학력향상을 위한 학부모 도우미 활동을 통해 수업 분위기가 개선되었으며 머무르고 싶은 학교, 활기 넘치는 학교를 만들어 갈 수 있었다.



학부모 안전지킴이 발대식



배움터 지킴이 교내 순찰



연합 학교폭력 예방 캠페인



학교폭력 예방교육 (포천경찰서)

장점

- ◇ 인근 교회에서 신앙생활을 하며 현재 휴학 중인 젊은 전도사를 배움터 지킴이로 선발하여 학생들과 친밀감을 형성하는 데 보다 효과적임.
- ◇ 학부모가 학교에 와서 직접 학생들의 생활 지도에 임하다보니 좋은 점과 어려운 점을 직접 체험하여 학생을 지도하는 데 더 나은 방법을 교사들과 함께 모색할 수 있었음.

단점

- ◇ 학교폭력 발생 시 가해 학생 학부모의 참여율이 저조함.
- ◇ 자녀들에 대한 과도한 신뢰감.

환류

- 학교 폭력 가해 학생의 학부모들의 적극적인 참여 유도가 필요함.
- 학부모들의 학교 폭력 예방 관련 프로그램이나 재교육 기관의 협조가 필요함.

□ 지표의 의미와 취지

- 컨설팅 장학은 학교 교육과정 운영 및 학교의 교육활동 전반에 대하여 전문성을 갖춘 해당 분야 장학담당자가 장학수요자의 요청에 따라 의뢰 과제에 대하여 진단, 협의, 조언, 자문의 형태로 지원하고, 그 과정에서 교원의 전문성 신장을 촉진하는 계획적인 활동이다.
- 컨설팅 장학의 목표는 수업 전문성 신장 지원으로 학습자의 미래 핵심역량 강화하고 학교교육과정 운영의 자율성 확보로 장학수요자의 만족도 제고에 있다.

□ 추진 방침


- 교육현안 파악 후 구성원의 의견을 수렴하고 검토한다.
- 수렴된 의견을 토대로 컨설팅 장학 과제를 확정된 후 도교육청에 신청한다.
- 교육 현안 해결방안 모색 및 학교 교육력 제고를 위해 교내 자율 컨설팅 장학 실시한다.
- 컨설팅 장학 실시 후 피드백 및 자가 평가를 통해 교원의 전문성 신장을 촉진시킨다.

□ 평가 자료

- 자료 서식

일시	영역	교과	참여교사	장학요원	장학주제	장소
12.06.21.목	수업혁신	국어			수업 매체	1-4교실
		영어			수준에 맞는 수업	영어실
		수학			재밌는 수업	1-2교실

□ 실시 결과

장학 주제	수업 혁신 컨설팅 장학	
결과 보고	관련사진 자료	
1. 박00 선생님 컨설팅 (1) 컨설팅 의뢰 내용 - 국어과 수업에서 매체 사용을 얼마나 해야 하는가? - 매체를 찾을 수 있는 유용한 사이트 안내 - 매체 활용 방안과 매체를 이용한 교수-학습 방안에 대한 안내 (2) 컨설팅 결과 - 의뢰인이 스스로 매체 생산자가 되어야 함을 알게 되었다. - 학생 작품을 매체화시킬 수 있음을 알게 되었다. - 모둠 구성 방법에 대하여 알게 되었다. - 수업과 연계한 수행평가 방법에 대하여 알게 되었다. - 말하기와 쓰기 평가의 다양한 방법을 안내받았다.		

장학 주제	수업 혁신 컨설팅 장학
결과 보고	관련사진 자료
<p>2. 000 선생님 컨설팅</p> <p>(1) 컨설팅 의뢰 내용 수준이 다양한 학생들의 적극적인 참여를 유도하는 교수-학습 기술 및 수업 진행 능력 향상</p> <p>(2) 컨설팅 결과</p> <ul style="list-style-type: none"> - 의뢰인이 컨설팅 활동 중 제안 받은 내용에 대하여 수용적인 자세를 취하므로 컨설팅 요청 과제가 수업 현장에 잘 적용되고 나아가 교수-학습 방법이 효과적으로 개선될 것으로 사전 예상된 바와 같이 좋은 결과가 서서히 도출되는 것으로 확인됨 - 의뢰인인 컨설팅 받은 내용에 자신의 아이디어를 더함으로써 수업 기법 및 학습 효과가 점차 향상되는 것으로 관찰됨 <p>3. 000 선생님 컨설팅</p> <p>(1) 컨설팅 의뢰 내용 흥미있는 수업 진행</p> <p>(2) 컨설팅 결과</p> <ul style="list-style-type: none"> - 학습자의 정확한 누적 결손 내용을 파악하고 처리하는 과정이 부족. - 습관적인 전체 대상 질문 회수를 의뢰인에게 제시하며 판단토록 한다. - 질문과 대답인 상호 교류가 적었다. - 학생의 응답에 대하여 반드시 피드백을 해준다. 	  

3. 평가영역 : 교육성과

3-1 학력향상 우수학교 프로그램 운영 실적

학력향상 우수학교 프로그램 운영



정성평가 자료

I 사업필요성 및 방침

○ 본교는 2011년~2012년 포천시 자랑스러운 육성학교 및 학력향상 우수학교로 선정 모든 사업을 성공적으로 마쳤으며, 그 결과 학생들의 기초학력을 줄이고 및 보통학력 이상을 높이는 등 학력면에서 많은 향상을 이룩하였음

○ 지역적 여건상 기초 학력 및 교과 학습 부진 학생들을 위한 방과 후 개인별 수준에 맞는 맞춤형 프로그램이 절실히 필요하여 ‘방과후학교 맞춤형 학습지도 프로그램 등 다양한 방과후 학교 프로그램을 개설 많은 학생들이 참여를 유도하였고 그 결과 학력향상의 기틀을 마련하였음

방침

- 예산을 대부분을 수준별 수업 및 방과후학교 교과프로그램 우선적으로 집행
- 학생 자신의 적성과 진로를 탐색하고 꿈을 이루도록 돕는 맞춤형 진로지도 실시
- 다양한 방과후학교 교육프로그램 운영으로 공교육의 신뢰도와 책무성을 회복
- 학부모와 함께하는 학생생활인권지도 및 상담활동 전개

II 실태 분석

2012학년도 가정환경 현황

■ 농촌 학교의 전형적인 결손 형태를 보여주는 조사표로 보통 타 학교의 결손 가정비율이 16.9%임을 감안할 때, 본교의 결손 가정 비율은 아주 높은 것으로 파악됨.

■ 결손 가정의 학생이 학력이 떨어진다는 도식은 성립되지는 않지만 평균적인 데이터 값으로 산출했을 때, 가정환경의 불안이 학생의 성적에 지대한 영향을 미치는 것으로 판단할 수 있음.

■ 주변에 군부대가 밀집된 관계로 군인자녀가 타 지역에 비하여 아주 높은 편으로 대부분이 아버지가 직업군인이라는 특수한 상황이 학생들의 학습지도 및 생활지도면에 영향을 미치는 것으로 판단할 수 있음.

■ 이러한 학생들에 대한 지속적 보완책을 지원해주면서 상담활동과 전교사의 멘토링 활동을 강화하여 건전한 인격체로 성장하도록 해야 할 것으로 판단됨.

학력 현황

■ 2012년 학업성취도 평가결과

구 분	국어	사회	수학	과학	영어	비율
우수학력	28 (22.08%)	12 (9.45%)	8 (6.3%)	8 (6.3%)	6 (4.72%)	9.76%
보통학력	68 (53.84%)	53 (41.73%)	44 (34.68%)	40 (31.5%)	48 (37.8%)	39.84%
기초학력	29 (22.83%)	54 (42.52%)	68 (53.54%)	68 (53.54%)	71 (55.91%)	45.67%
기초학력 미달	2명 (1.57%)	8명 (6.30%)	7명 (5.51%)	11명 (8.66%)	2명 (1.57%)	30 (4.72%)

■ 2011~2012년 학업성취도 평가결과

구 분	응시생	보통학력이상(%)			기초학력미달(%)		
		2011년	2012년	증감	2011년	2012년	증감
일동중학교	127명	50.98%	49.61%	1.37감소	7.14	4.72	2.42 감소

■ 원인분석

- 지원예산으로 학교구성원들이 최선의 노력을 경주 보통학력이상 비율은 1.37% 감소하였지만 기초학력미달 비율도 2.42% 감소하였다. 지속적인 노력이 필요함
- 학생들의 동기부족, 기초학력 부족, 수업태도 불성실, 학부모무관심, 기본생활습관이 결여되어 학력저하의 원인이 되고 있음
- 맞벌이가정 증가, 저소득층 자녀 증가(전체 24.1%), 원클릭교육비 신청자 97 등 저소득층 가정이 증가하고 있어 학부모들의 자녀교육에 대한 관심이 부족함
- 운동부(축구, 태권도, 바이애슬론)증가(현재 53명으로 전체 11.78%)

■ 대책

- 일과 전(08:00~08:40) 중요학습요소 정리 및 문제 풀기
- 정규수업의 내실화(동기부여, 가르치는 것뿐만 아니라 배운 것 확인 테스트, 피드백)
- 방과 후 주요교과 수준별 수업 실시(화, 수, 목 8교시), 교과별 소그룹반 운영
- 야간 자기주도학습 희망자 실시(월~목 16:30~20:30)
- 원거리 학생 지역공부방 운영(수입리 디딤돌 공부방)
- 1인 1교사 기초학력 미달자 3명씩 결연 맺기(상담 및 학습지도 실시)
- 경기도 사이버 가정학습 “다높이” 전교생 회원 가입(가정학습 실시)
- 운동부 학생지도방법(운동부센터 방문지도 및 학습지도 점검 확인)
- 기초학습부진아 교육 : 기초부진학생 담당교사지정 읽기, 쓰기, 기초수학지도

III 학력향상 프로그램 운영계획

과 제	학 년	프로그램명	실천 항목	분기별 운영 계획					
				1 분기	2 분기	여름 방학	3 분기	4 분기	겨울 방학
공 통 과 제	진 체 학 년	기초학력 프로그램	기초학력진단 및 관리	○	○	○	○	○	○
			맞춤형학습지도	○	○	○	○	○	○
		맞춤형 학습지도 프로그램	맞춤형학습 프로그램개발			○			○
			수준별 수업 인턴교사	○	○	○	○	○	○
		창의적인 인재육성 프로그램	맞춤식 수월성 교육	○	○	○	○	○	○
			영재프로그램 개발			○			○
		학부모·교원교육 프로그램	학부모와 함께인성교육	○	○	○	○	○	○
			강사초청 연수	○			○		
지역사회 교육참여 프로그램	지역공부방	○	○	○	○	○	○		
	졸업생 초청설명회		○						

과제	학년	프로그램명	실천 항목	분기별 운영 계획					
				1 분기	2 분기	여름 방학	3 분기	4 분기	겨울 방학
중점 과제	1 학년	학력다지기	방과후 기초·심화반	○	○	○	○	○	○
			방과후 특기적성반	○	○	○	○	○	○
			기초부진 특별반	○	○	○	○	○	○
			운동부 학습지도반	○	○	○	○	○	○
			야간자기주도학습반	○	○		○	○	
	2 학년	학력세우기	방과후 기초·심화반	○	○	○	○	○	○
			방과후 특기적성반	○	○	○	○	○	○
			수학·과학영재반	○	○		○	○	
			야간자기주도학습반	○	○		○	○	
	3 학년	학력펼치기	방과후 기초·심화반	○	○	○	○	○	○
			우수학교 및 직업체험					○	○
			교사-학생 결연 학습지도	○	○	○	○	○	○
			야간자기주도학습반	○	○		○	○	

공통과제

■ 기초학력신장 프로그램

- 학습부진에 대한 총체적 진단-관리
- 개인별 맞춤형 학습지도 운영

■ 맞춤형 학습지도 프로그램

- 다양한 맞춤형 학습 프로그램 개발
- 수준별 학습프로그램 운영

■ 창의적인 인재육성 프로그램

- 포천인재 육성
- 수월성교육을 통한 영재 육성

■ 학부모 참여 프로그램

- 학부모와 함께하는 인성교육
- 자녀교육을 위한 강사 초청 학부모연수

■ 지역사회 참여 프로그램

- 지역사회와 함께하는 프로그램 운영

중점과제

■ 1학년 학력 다지기

- 심리탐색 프로그램 - 16PF다요인 인성검사Ⅱ, MLST학습전략검사
- 기초 부진학생 특별반 운영
- 방과후학교 주요교과 기초·심화학습반 운영
- 방과후학교 특기적성프로그램 운영
- 학기별 학력향상 우수학생 포상제 운영
- 방과후학교 지역공부방 운영
- 방과후학교 자기주도학습반 운영

■ 2학년 학력 세우기

- 심리탐색 프로그램 - 16PF다요인 인성검사Ⅱ, MLST학습전략검사
- 수월성교육을 통한 수학·과학영재반 운영
- 방과후학교 주요교과 기초·심화학습반 운영
- 방과후학교 특기적성프로그램 운영
- 학기별 학력향상 우수학생 포상제 운영
- 방과후학교 지역공부방 운영
- 방과후학교 자기주도학습반 운영

■ 3학년 학력 펼치기(포천인재육성)

- 진학·진로탐색 프로그램 - 16PF다요인 인성검사Ⅱ, HOLLAND진로탐색검사Ⅱ
- 우수학교 탐방 체험학습 운영
- 기초학력부진학생 3~4인학생 1교사 멘토제 운영
- 방과후학교 주요교과 기초·심화학습반 운영

- 방과후학교 특기적성프로그램 운영 ○ 학기별 학력향상 우수학생 포상제 운영
- 방과후학교 지역공부방 운영 ○ 방과후학교 자기주도학습반 운영

공통과제 프로그램별 추진 목적 및 내용

프로그램명	실천 항목	항목별 추진 목적 및 내용
기초학력신장 프로그램	학습부진에 대한 총체적진단관리	<ul style="list-style-type: none"> ○ 기초학력 판별검사 및 진단평가를 통해 학습부진 요인에 대한 학생의 기초자료 확보 ○ 기초학력부진 학생 멘토링 활동 교사제 운영
	개인별 맞춤형 학습지도 운영	<ul style="list-style-type: none"> ○ 교과인턴교사제를 활용하여 학년별 수준별 수업전개 개인별 맞춤 학습지도 운영 ○ 인턴교사 1명 채용 학년별 수준별 수업 전개 ○ 운동부센터 방문 주 2회 개인지도 실시
맞춤형 학습지도 프로그램	다양한 맞춤형 학습프로그램 개발	<ul style="list-style-type: none"> ○ 인턴교사를 활용한 학년별 수준별 수업 운영 ○ 방과후학교 주요과목 기초·심화반 운영 ○ 방과후학교 교과 소그룹 강좌반 운영
	수준별 학습 프로그램 운영	<ul style="list-style-type: none"> ○ 도서실을 활용한 국어교과 및 토론수업 ○ 영어학습실을 활용한 원어민과 함께하는 수업 ○ 수학교과실을 활용한 소그룹 수준별 수업
창의적인 인재육성 프로그램	포천인재육성	<ul style="list-style-type: none"> ○ 선진학교 방문 우수인재프로그램 벤치마킹 ○ 학생들의 미래에 대한 뚜렷한 비전 제시 ○ 학력향상 우수학생 포상제 운영
	수월성교육을 통한 영재 육성	<ul style="list-style-type: none"> ○ 수학·과학 능력 경시, 영어말하기 대회에 참가하여 도전 정신을 높임으로써 교과에 대한 자신감 ○ 주2일(화, 목) 과학실을 활용한 영재교실 운영
학부모·교원 참여프로그램	학부모와 함께하는 인성교육	<ul style="list-style-type: none"> ○ 인성·자기주도 학습 습관, 자녀와의 대화법에 관한 상담활동을 지원하여 자녀교육에 활용 ○ 전문강사를 초빙 자녀교육에 도움을 줄 수 있는 다양한 분야의 학부모연수 개최
지역사회 참여 프로그램	지역사회와 함께하는 프로그램 운영	<ul style="list-style-type: none"> ○ 인근 부대 군인들을 활용한 수입리 지역공부방 (일동 디딤돌 학습센터)운영 ○ 지역사회와 함께하는 내고장학교보내기 홍보활동

중점과제 1학년 학력 다지기

실천 항목	항목별 추진 목적 및 운영
심리탐색 프로그램	<ul style="list-style-type: none"> ○ 대상 : 1학년 전체학생 ○ 운영 : 16PF다요인 인성검사II, MLST학습전략검사 3월중 실시 예정
기초부진학생 특별반	<ul style="list-style-type: none"> ○ 대상 : 전교생 중 기초학력 미달학생, 교과학습 부진학생 ○ 운영 : '11.4월~12.2월 80시간, 오전 08:00~08:40 실시
수준별교과 기초·심화반	<ul style="list-style-type: none"> ○ 대상 : 1학년 희망자 ○ 운영 : 학기 중 방과 후 80시간, 방학 중 오전 160시간 실시
특기적성 프로그램	<ul style="list-style-type: none"> ○ 대상 : 1학년 희망자 ○ 운영 : 학기 중 방과 후 80시간 방학 중 오전 80시간 실시
학력향상 우수학생 포상제	<ul style="list-style-type: none"> ○ 대상 : 학기별 성적향상 우수학생 ○ 운영 : 학기별 2회실시
지역공부방	<ul style="list-style-type: none"> ○ 대상 : 수입리 인근지역 통학 학생 ○ 운영 : 수입리 마을회관 근처 디딤돌 학습센터 연중 운영
운동부센터 학습지도반	<ul style="list-style-type: none"> ○ 대상 : 김희태 축구 센터에 기거하는 학생 ○ 운영 : 학기 중 주2회 방문 개인지도 실시
방과후학교 자기주도학습반	<ul style="list-style-type: none"> ○ 대상 : 1학년 희망자 ○ 운영 : 학기 중 주5일간(월~금) 실시

중점과제

2학년 학력 세우기

실천 항목	항목별 추진 목적 및 운영
심리탐색 프로그램	<ul style="list-style-type: none"> ○ 대상 : 2학년 전체학생 ○ 운영 : 16PF다요인 인성검사Ⅱ, MLST학습전략검사 3월중 실시 예정
수준별 기본·심화반	<ul style="list-style-type: none"> ○ 대상 : 2학년 희망자 ○ 운영 : 학기 중 방과후 80시간, 방학 중 오전 160시간 실시
특기적성 프로그램	<ul style="list-style-type: none"> ○ 대상 : 2학년 희망자 ○ 운영 : 학기 중 방과 후 80시간 방학 중 오전 80시간 실시
학력향상 우수학생 포상제	<ul style="list-style-type: none"> ○ 대상 : 학기별 성적향상 우수학생 ○ 운영 : 학기별 2회 실시
지역공부방	<ul style="list-style-type: none"> ○ 대상 : 수입리 인근 지역 희망 학생 ○ 운영 : 수입리 마을회관 근처 디딤돌 학습센터 연중 운영
수학·과학 영재반	<ul style="list-style-type: none"> ○ 내용 : 3월과 9월에 교육청 주관으로 실시하는 수학, 과학 우수학생 ○ 운영 : 학기 중 4팀 120시간 실시
자기주도학습 반	<ul style="list-style-type: none"> ○ 대상 : 2학년 희망자 ○ 운영 : 학기 중 주5일간(월~금) 실시

중점과제

3학년 학력 펼치기

실천 항목	항목별 추진 목적 및 운영
진학·진로탐색 프로그램	<ul style="list-style-type: none"> ○ 목적 : 자신의 심리상태를 알아보고 학습의욕을 고취하여 학력향상 ○ 대상 : 3학년 전체학생 ○ 운영 : 16PF다요인 인성검사Ⅱ, HOLLAND진로탐색검사Ⅱ
수준별 기본·심화반	<ul style="list-style-type: none"> ○ 목적 : 방과후 수업의 선택적 실시를 통해 부족한 교과외 학습내용 보충 ○ 대상 : 3학년 희망자 ○ 운영 : 학기 중 방과 후 80시간, 여름방학 중 오전 80시간 실시
학력향상 우수학생 포상제	<ul style="list-style-type: none"> ○ 목적 : 학생들에게 동기를 부여 교과에 대한 학습의욕을 고취 ○ 대상 : 학기별 성적향상 우수학생 ○ 운영 : 학기별 2회 실시
우수학교 체험학습	<ul style="list-style-type: none"> ○ 목적 : 우수학교 탐방 체험학습을 통한 진학 및 진로탐색 ○ 내용 : 교과 성적 성취도 우수학생 ○ 운영 : 연중 2회 실시
지역공부방	<ul style="list-style-type: none"> ○ 목적 : 원거리 학생들의 방과 후 공부할 수 있는 여건 마련 ○ 대상 : 수입리 인근지역 희망학생 ○ 운영 : 수입리 마을회관 근처 디딤돌 학습센터 연중 운영
교사 멘토제	<ul style="list-style-type: none"> ○ 목적 : 기초부진 학생들의 교과학습지도 및 상담활동 강화 ○ 내용 : 3학년 기초학력부진 학생 3~4인 담당 1교사 멘토제 ○ 운영 : 주1회 학습지도 및 학력관리 상담
방과후학교 자기주도학습반	<ul style="list-style-type: none"> ○ 목적 : 학생들이 스스로 공부할 수 있는 자기주도 학습능력을 배양 ○ 대상 : 3학년 희망자 ○ 운영 : 학기 중 주5일간(월~금) 실시

□ 솔리언 또래상담

- 비슷한 연령과 유사한 생활경험 및 가치관 등을 지닌 청소년들이 일정한 훈련을 받은 후에 자신의 경험을 바탕으로 하여 주변에 있는 다른 또래들의 정상적인 발달과정에서 일어날 수 있는 문제의 해결에 조력을 하여 이들이 성장, 발달할 수 있도록 생활의 제반 영역에서 지지적인 도움을 제공하는 행위이다.
- 학교내 위기상황 또는 잠재적 위험요소를 지니고 있는 청소년이 학업중단이나 비행으로 이어지기 전 위기 청소년에 가장 근접하여 조기에 문제를 발견하고 개입할수 있어 학교 폭력의 예방적 차원에서 큰 효과를 기대할 수 있다.
- 솔리언 또래상담교사와 솔리언 또래상담자의 역량 강화를 위하여 다양한 연수를 통한 상담능력을 제고한다.



▶ 솔리언 또래상담 활동

(단위 :천원)

사업명	추진목표	또래상담자 현황	추진활동	운영성과	예산
솔리언 또래상담	솔리언 또래상담을 통한 개인의 성장 및 활동을 통한 청소년들의 다양한 문제해결 및 조력	1,2학년 각반당 1명씩	각 반 또래상담자들의 위기학생 및 학교 부적응 학생 파악 및 활동	각 반 위기학생이나 부적응 학생 파악 하여 개인, 집단상담 실시	250
		8명			250

- 자료 출처 : 솔리언 또래상담 계획안

□ Wee 특특(Talk Talk) 동아리 활동

- 동아리 활동을 통하여 학교안에서 배울 수 없는 영어문화체험을 학교 밖에서의 현장영어를 체험할 수 있다. 더불어 영어학습의 효과를 높일 수 있으며 진로를 결정하는 데 있어 다양한 방법을 모색하고 결정할 수 있다.

▶ Wee 특특(Talk Talk) 동아리 활동

(단위 :천원)

사업명	추진목표	동아리 회원 현황	추진활동	운영성과	예산
Wee 특특 동아리 활동	다양한 프로그램을 통한 영어 문화체험과 진로탐색 및 모색	일동중: 4명 이동중: 2명 포천여중: 2명	미군 camp casey 견학 이태원 interview 동외교 견학 독서 토론 외국음식문화 경험	동아리 활동을 통한 학습효과 및 진로모색을 통한 외교진학	1,000
		8명			1,000

○ 자료 출처 : Wee 토크(Talk talk) 동아리 운영 계획안,



□ AMPQ 학생 정서. 행동발달 선별검사

- 학교의 역량 강화 및 예방, 지원시스템 구축으로 학생정서 행동문제를 예방하고 이를 근거로 학생들의 심리적 어려움을 도와주는 학생 정서. 행동발달 선별 검사를 통하여 정신건강문제 조기발견 및 악화를 방지할 수 있다.
- 선별 검사에 대한 사전 연습이나 장난스런 태도 등을 통제하고 성실한 태도로 조사에 임할 수 있도록 지도하고 검사자의 태도에 따라 검사결과가 달라질 수 있으므로 학생과 학부모에 대한 충분한 이해와 협조를 구할 수 있도록 한다.

▶ AMPQ 학생정서. 행동발달 선별검사

(단위: 명)

사업명	추진목표	추진내용	추진활동	운영성과	운영결과
AMPQ 학생 정서. 행동발달 선별검사	학생정서. 행동발달 선별검사체계 구축으로 정신건강문제 조기발견 및 악화방지	• 1차검사 • 2차검사 • 3차검사 • 3차 검사후 심층사정 평가 실시	3차 검사후 주의군 및 위험군 학생 원예치료 및 아트 폼 노작활동을 통한 위기학생 및 학교 부적응 학생 파악	검사후 개인, 집단 상담 실시 하여 Wee 센터나 정신보건센터. 지역 의원, 병원 연결하여 치료를 받게함	1차검사:417명 2차검사:54명 3차검사:37명 Wee 센터:2명

○ 자료 출처 : AMPQ 선별 3차검사 및 결과 심층사정 평가 계획안



□ 상담(개인상담, 집단상담, 진로탐색, 집단상담)활동

○ 학생 전체를 대상으로 한 예방, 발달, 성장을 목표로 하고 어려움을 경험하는 학생들을 대상으로 위기 개입, 치료, 교정을 목적으로 상담활동을 진행한다. 또한 학교 특성과 학생 발달 단계를 고려한 목표 중심의 상담이 되도록 하며, 학교 특성과 지역의 특수한 상황을 고려한 상담 프로그램을 적용하여 학교 상담의 한계를 극복하고 전문적이고 지속적인 관리와 지원이 필요한 경우 Wee 센터 적극 활용 및 긴밀한 연계 체계를 구축하는 것으로 한다.

○ 학생들이 자신에게 적합한 진로를 계획하고 직업 활동에 필요한 구체적 정보를 습득하여 자신의 뚜렷한 직업적 가치관과 목표를 가질 수 있도록 진로탐색 집단상담을 통한 진로를 선택할 수 있다.

▶ 상담활동(개인, 집단, 진로탐색) (단위 :천원)

사업명	추진목표	상담 방법 및 치료	추진활동	운영성과	예산
상담활동	학교 적응력 향상 건강한 학교생활 도모	개인상담, 집단상담을 통한 원예치료 및 노작활동 시행	상담을 통한 위기 학생 및 학교 부적응 학생을 도와	각 반 위기학생이나 부적응 학생 파악하여 개인, 집단상담 실시	1,500

○ 자료 출처 : 2012 일동중 wee class 학생공감형 상담실 운영계획서



● 평가 척도

평가 지표	근거의 특징	척도 (5점)
상담 활동	교내에서 솔리언 또래 상담활동 프로그램이 많이 알려져 있으며 AMPQ 심리검사를 통한 정서 행동 발달상의 심리적 어려움을 모두 극복할 수 있었으며 상담을 통하여 자신의 문제를 인식하고 올바르게 변화할 수 있었다.	5
	교내에서 솔리언 또래 상담활동 프로그램이 알려져 있으며 AMPQ 심리검사를 통한 정서 행동 발달상의 심리적 어려움을 극복할 수 있었으며 상담을 통하여 자신의 문제를 인식하고 변화할 수 있었다.	4
	교내에서 솔리언 또래 상담활동 프로그램이 조금 알려져 있으며 AMPQ 심리검사를 통한 정서 행동 발달상의 심리적 어려움을 인지할 수 있었으며 상담을 통하여 자신의 문제를 인식하고 변화를 시도할 수 있었다.	3
	교내에서 솔리언 또래 상담활동 프로그램이 거의 알려져 있지 않으며 AMPQ 심리검사를 통한 정서 행동 발달상의 심리적 어려움을 인지하기 힘들었으며 상담을 통하여 자신의 문제를 인식하고 변화를 시도하기 힘들고 어려웠다.	2
	교내에서 솔리언 또래 상담활동 프로그램이 전혀 알려져 있지 않으며 AMPQ 심리검사를 통한 정서 행동 발달상의 심리적 어려움을 거의 인지하기 힘들었으며 상담을 통하여 자신의 문제를 인식하고 변화를 시도할 수 없었다.	1

교육환경 개선을 위한 시설개선 노력



정성평가 자료

목 적

- ◇ 학생의 수업의 원활한 진행과 교육을 효율성을 높이기 위하여 교육환경 개선

교육환경 개선사항

- ◇ 2012현안사업으로 신청하여 채택되어 보통교실 17실 칠판 교체
- ◇ 교사동 본관 외벽공사를 시행하여 쾌적하고 깨끗한 환경 개선
- ◇ 교실 우천시 누수현황 발생되어 자료를 보고한 결과 누수공사 시행

교육환경 개선 사항



교체전 칠판



교체 후 칠판

- 보통교실 17교실 칠판 교체(₩22,185,000)



외부 도색 공사 전 사진



외부 도색 공사 후 사진



누수 보수 공사(파라펫 제거 공사) 전



누수 보수 공사(파라펫 제거 공사) 전

- 외부 도색 공사 (₩5,000,000)
- 누수 보수 공사 (₩47,875,000)

개선 사항

- ◇ 칠판교체로 인하여 수업의 원활한 진행과 교육의 효율성을 극대화
- ◇ 외부 도색 공사를 시행하여 쾌적한 교육환경 개선
- ◇ 노후 시설의 수선으로 시설비등의 예산을 절감
- ◇ 학생과 교원의 쾌적한 학습 환경과 면학분위기를 유지

4. 평가영역 : 만족도

4-1 학생의 학교 만족도

2013학년도 학교교육활동운명을 위한 학교평가 설문지(학생용)

본 설문지는 우리 학교에 대하여 어느 정도 만족하고 있는지를 조사하기 위한 것입니다. 수집된 자료는 우리 학교 교육을 보다 내실 있고 바람직한 방향으로 이끌기 위한 목적으로 활용될 것입니다. 아래 글을 잘 읽고, 여러분의 생각을 솔직하게 적어 주시기 바랍니다. 여러분의 응답은 일동교육발전에 많은 도움을 줄 것입니다. 감사합니다.

2012. 11.

일 동 중 학 교 장

☞ 다음 질문을 읽고 여러분의 생각과 가장 가까운 곳에 (V)표를 해주시기 바랍니다.

	전혀 그렇지 않다	그렇지 않다	보통이다	그렇다	매우 그렇다
	(0-20점)	(21-40점)	(41-60점)	(61-80점)	(81-100점)
1. 학교 수업은 우리가 스스로 학습목표를 달성할 수 있도록 다양하고 창의적인 방법으로 이루어지며 쉽고 재미있다.	①	②	③	④	⑤
2. 학교 수업은 토의 토론 등 친구들과 활발한 상호작용 속에 즐겁게 참여할 수 있도록 이루어진다.	①	②	③	④	⑤
3. 학교 수업은 지필평가, 수행평가, 서술형평가 등 다양한 방법으로 평가가 이루어지고 있다.	①	②	③	④	⑤
4. 나의 안전을 위하여 다양한 방법으로 학교 폭력 예방교육을 받고 있다.	①	②	③	④	⑤
5. 학생의 의견이 존중되고 규칙을 교사, 학생, 학부모와 협의하여 실천하고 있다.	①	②	③	④	⑤
6. 학교에서는 운영되는 토요 프로그램은 재미있고 우리에게 도움을 준다.(야구부, 배드민턴, 독서활동 등)	①	②	③	④	⑤
7. 학교에서 실시하는 1인 1특기를 갖기 위한 인증제(Best일동 맞춤형체력 줄넘기 인증 외 10개 교과) 운영에 흥미를 가지고 참여하고 있다.	①	②	③	④	⑤
8. 학교에서 실시하고 있는 야간 자기주도학습, Wee 클래스 운영(상담실) 등은 우리에게 도움을 준다.	①	②	③	④	⑤
9. 학교에는 질 높은 다양한 특기적성 및 방과 후 프로그램(영재반, 국영수 기초심화반, 소그룹반 등)이 있다.	①	②	③	④	⑤
10. 학교는 교육활동에 대해 다양한 방법(가정통신문, 문자메시지, 홈페이지)으로 정보를 제공한다.	①	②	③	④	⑤

11. 우리 학교가 특별히 잘하고 있는 활동은 무엇이 있는지 자유롭게 써 주세요.

♠ 설문에 응해 주셔서 대단히 감사합니다. ♠

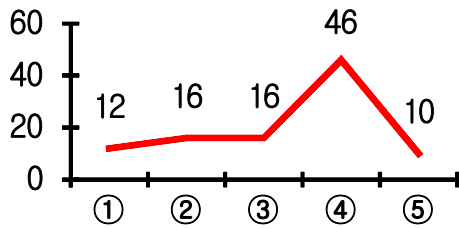
◎ 학생 설문조사 결과

전혀 그렇지 않다 (0-20점)	그렇지 않다 (21-40점)	보통이다 (41-60점)	그렇다 (61-80점)	매우 그렇다 (81-100점)
①	②	③	④	⑤

N=100

설문내용 및 결과

1. 학교 수업은 우리가 스스로 학습목표를 달성할 수 있도록 다양하고 창의적인 방법으로 이루어지며 쉽고 재미있다.



2013학년도 학교교육활동운영을 위한 학교평가 설문지(학부모용)

안녕하십니까?

학부모님들의 적극적인 협조와 격려에 힘입어 2012학년도 학교교육을 충실히 운영할 수 있었습니다. 본 설문지는 보다 나은 학교 교육활동을 위하여 학부모님들의 의견을 듣고자 하는 것입니다. 바쁘시더라도 잘 읽어보시고 성실히 답변해 주시면 학교교육과정 운영에 반영하도록 노력하겠습니다. 감사합니다.

2012. 11.

일 동 중 학 교 장

☞ 다음은 학교 교육철학에 관한 질문입니다. 해당되는 번호에 V표 해 주십시오.

1. 본교는 학교 구성원(교사, 학부모, 학생)의 특성 및 요구를 잘 반영하고 있다고 생각하십니까?
2. 학교구성원(교사, 학부모, 학생)의 교육활동 참여 의지가 높습니까?

전혀 그렇지 않다	그렇지 않다	보통 이다	그렇다	매우 그렇다
(0-20점)	(21-40 점)	(41-60 점)	(61-80 점)	(81-100 점)
①	②	③	④	⑤
①	②	③	④	⑤

☞ 다음은 학교 교육과정 운영에 관한 질문입니다. 해당되는 번호에 V표해 주십시오.

※ ()안은 현재 본교에서 운영되고 있는 프로그램입니다.

3. 학생들의 다양한 특기·적성 계발 및 진로에 관한 요구를 충족시킬 수 있도록 학교 교육과정을 편성하여 창의·지성 교육을 위한 노력을 하고 있습니까?
4. 다양한 교육과정 운영을 통해 학교문화가 새롭게 변화하고 있습니까?
5. 본교는 학생들의 학력 향상을 위해서 다양한 프로그램을 운영하고 있습니까?(학습동기 부여를 위한 학력우수상, 학력향상상 수여, 인턴교사활용, 방과후 학교 운영, 야간자기주도학습 운영 등)
6. 본교는 자녀의 학업 성취 수준을 알 수 있는 정보를 제공하며 지필평가, 서술평가, 수행평가를 적절히 운영하고 있습니까?

전혀 그렇지 않다	그렇지 않다	보통 이다	그렇다	매우 그렇다
(0-20점)	(21-40 점)	(41-60 점)	(61-80 점)	(81-100 점)
①	②	③	④	⑤
①	②	③	④	⑤
①	②	③	④	⑤
①	②	③	④	⑤

☞ 다음은 교육 활동에 관한 질문입니다. 해당되는 번호에 V표 해 주십시오.

※ ()안은 현재 본교에서 운영되고 있는 프로그램입니다.

	전혀 그렇지 않다	그렇지 않다	보통 이다	그렇다	매우 그렇다
	(0-20점)	(21-40 점)	(41-60 점)	(61-80 점)	(81-100 점)
7. 본교는 인권·평화교육을 통해 생명과 타인의 존엄성을 존중하는 교육을 꾸준히 실천하고 있습니까?	①	②	③	④	⑤
8. 학교폭력 예방교육, 상담활동 등을 통해 학생들 스스로 배려와 나눔의 문화를 만들 수 있도록 노력하고 있습니까?	①	②	③	④	⑤
9. 본교는 학교의 행사나 교육활동에 대한 정보를 학부모들에게 잘 알려줍니까?(홈페이지, 안내장, 문자메시지등)	①	②	③	④	⑤
10. 본교는 자발적이고 주체적인 학부모 참여를 활성화하고 교육활동과 연계하여 적극 활용하고 있습니까?	①	②	③	④	⑤

☞ 다음은 역점사업과 주요 교육활동에 관한 질문입니다. 해당되는 번호에 V표 해 주십시오.

※ ()안은 현재 본교에서 운영되고 있는 프로그램입니다.

	전혀 그렇지 않다	그렇지 않다	보통 이다	그렇다	매우 그렇다
	(0-20점)	(21-40 점)	(41-60 점)	(61-80 점)	(81-100 점)
11. 본교는 학생의 희망과 수요를 고려하여 토요프로그램을 계획하고 충실히 운영하고 있습니까? (야구, 배드민턴, 독서활동 등)	①	②	③	④	⑤
12. 본교에서 실시하는 1인 1특기를 갖기 위한 인증제 운영은 학생 교육에 효율적입니까?(Best일동 맞춤형 체력 즐넘기 인증 외 10개 교과운영)	①	②	③	④	⑤
13. 본교는 학교와 지역사회의 특성을 살린 교육 프로그램은 학생 교육에 효율적입니까? (군인 자원을 활용한 수입리 공부방, 올림픽 꿈나무 육성을 위한 바이애슬론부 운영 등)	①	②	③	④	⑤
14. 본교에는 질 높은 다양한 교육프로그램의 특기적성 및 방과 후 프로그램이 있습니까?(국·영·수 기초심화반, 영재반, 소그룹반, 미술·야구부 등)	①	②	③	④	⑤

15. 본교가 특별히 잘하고 있는 활동이나 노력할 점이 있다면 자유롭게 써 주세요.

♠ 질문에 응해 주셔서 대단히 감사합니다. ♠

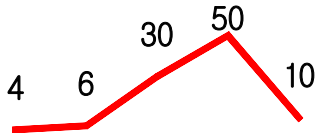
◎ 학부모 설문조사 결과

전혀 그렇지 않다 (0-20점)	그렇지 않다 (21-40점)	보통이다 (41-60점)	그렇다 (61-80점)	매우 그렇다 (81-100점)
①	②	③	④	⑤

N=50

설문내용 및 결과

1. 본교는 학교 구성원(교사, 학부모, 학생)의 특성 및 요구를 잘 반영하고 있다고 생각하십니까?



- 자체평가 결과 분석 및 개선사항을 토대로 연차보고서에 결과 보고.
- '12. 12월까지 평가보고서 작성을 종료하고 결과는 학교홈페이지('13. 1월) 및 학교 알리미('13. 2월) 등에 공개
- 학교구성원이 학교교육의 질 개선을 위한 자료로 활용
 - 학교공동체의 자구적 개선 노력
 - 경기도교육연구원 및 포천교육지원청에 컨설팅 요청
- 2013년도 교육활동계획 및 중장기교육발전계획에 반영

2012학년도 학교자체평가 기준에 따른 평가 결과

I. 공통지표

5. 매우 그렇다 4. 대체로 그렇다 3. 그렇다 2. 별로 그렇지 않다 1. 전혀 그렇지 않다.

영역	문항	배점	평점
1. 교육 철학	1(1-1) 학교교육목표가 혁신교육의 기본철학 및 가치를 담고 있습니까?	5	5
	2(1-1) 학교 구성원들의 교육활동 참여 의지가 높습니까?	5	5
	3(1-1) 학교혁신을 위한 중장기 계획을 수립하고 단계적으로 추진하고 있습니까?	5	5
2. 교육 과정	4(2-1) 창의지성 교육의 의미를 파악하고 학교 교육과정에 반영하고 있습니까?	5	4
	5(2-1) 전년도 교육과정 활동 평가를 토대로 교육공동체의 요구를 반영한 학교교육과정 편성·운영이 이루어지고 있습니까?	5	5
	6(2-1) 학생의 진로 설계 및 소질·적성 계발을 위한 다양한 선택교육과정이 운영되고 있습니까?	5	4
	7(2-2) 배움중심 수업을 위하여 교사들이 함께 연구하고 다양한 연수 활동을 하고 있습니까?	5	5
	8(2-2) 기초학력 및 자기주도적인 학습능력 신장을 위한 학교교육과정 운영에 노력하고 있습니까?	5	5
	9(2-2) 토의·토론·체험활동과 같은 활발한 상호작용 속에 학습자가 즐거운 교수·학습 활동이 이루어지고 있습니까?	5	4
	10(2-3) 학생간 학력격차 해소를 위한 프로그램을 운영하고 있습니까?	5	5
	11(2-3) 학교여건에 따른 성장형, 서술형, 수시형 등 교과별 특성을 반영한 평가방법 개선을 위한 연수와 노력을 하고 있습니까?	5	4
3. 교육 활동	12(3-1) 인권·평화교육을 통해 민주시민 교육 프로그램을 실시하고 있습니까?	5	5
	13(3-1) 학교폭력 예방교육, 상담활동 등을 통해 학생들 스스로 배려와 나눔의 문화를 만들 수 있도록 노력하고 있습니까?	5	5
	14(3-1) 학생 주도 활동의 활성화 되고 서로 지켜야할 규범을 실천하도록 노력하고 있습니까?	5	4
	15(3-2) 생산적 학교 문화 조성을 위한 교권 상호간에 정서적 공감대가 형성되어 있습니까?	5	4
	16(3-2) 학교장은 비전 공유와 솔선수범의 방법으로 학교를 경영하고 있다고 생각하십니까?	5	4
	17(3-2) 다양한 학부모 연수 및 교육기회를 제공하고 자발적인 학부모 참여활동이 전개되도록 노력하고 있습니까?	5	5
	18(3-2) 지역사회 자원을 학교 교육과정 및 교육활동과 연계하여 적극 활용하고 있습니까?	5	5
	19(3-3) 실적 위주의 관행이나 불필요한 전시성 행사를 폐지하고 교육 본래 목표를 추구하고 있습니까?	5	4
	20(3-3) 공문서감축, 행정실무사 등으로 교육과정 중심의 업무효율화를 위해 노력하고 있습니까?	5	5
4. 평가 환류	21(4-1) 자체평가위원회 구성과 운영이 자율적인 참여와 소통의 분위기에서 이루어지고 있습니까?	5	5
	22(4-1) 자체평가 후 개선사항을 찾아 교육과정에 충실히 반영하고 있습니까?	5	5
	23(4-1) 자체평가 결과와 환류가 실질적으로 이루어지고 있습니까?	5	5
합계		115	107

II. 자율지표

영역	지표	배점	점수	유형
1. 교육과정 및 교수학습	토요프로그램 추진계획의 적절성 및 운영의 충실도	5	4	정량
	방과후 학교 운영	5	5	정량
	특수교육 지원 강화	5	5	정량
2. 교육경영	인증제 추진계획의 적절성 및 운영의 충실도	10	9	정성
	학교폭력 예방교육 운영의 충실도	10	9	정성
	컨설팅 장학 추진 실적	5	5	정량
3. 교육성과	학력향상 우수학교 프로그램 운영 실적	10	10	정성
	Wee 클래스 운영을 통한 상담활동 실적	5	5	정량
	교육환경개선 노력	5	5	정성
4. 만족도	학생의 학교 만족도	5	4	정량
	학부모의 학교 만족도	5	4	정량
합계		70	65	

III. 평가 영역별 우수사항 및 개선사항

1. 공통지표

평가 영역	우 수 사 항	발 전 과 제
1. 교육철학	<ul style="list-style-type: none"> 혁신교육의 기본 철학 및 가치를 담고 있는 학교교육목표 설정 학교운영 구성원들의 의견을 수렴한 학교교육과정 편성 추진 학교 및 지역의 특성을 고려한 중장기 학교발전계획 수립 시행 학교혁신을 위한 업무경감이 효과적으로 이루어지고 있음 	<ul style="list-style-type: none"> 학교운영에 참여하는 구성원들의 자발적 참여 유도 중장기 학교발전에 필요한 예산 확보 수업혁신을 위한 교사 개인 및 공동의 노력이 필요하며 학교장의 구체적인 계획이 필요함
2. 교육과정	<ul style="list-style-type: none"> 학교실태를 반영한 창의적인 학교교육과정 운영(무용반, 토요 프로그램 등) 배움중심 수업실현을 위한 교사 자율성을 바탕으로 하는 동료장학과 자기장학의 활성화 자기주도학습 능력 배양을 위한 야간 자기주도학습시간 지원 및 다양한 방과후프로그램 운영으로 학력향상이 이루어짐 	<ul style="list-style-type: none"> 창의적인 학교교육과정 운영에 필요한 우수한 경력교사 유지가 필요함 학교와 지역사회가 함께하는 공교육 신뢰성 확보 및 참여 방안 강구 창의지성교육의 깊은 이해와 배움중심수업의 구체적 실천을 위한 연구 및 연수가 필요함
3. 교육활동	<ul style="list-style-type: none"> 지역사회와 학부모가 함께하는 생활지도를 통한 인성교육 추진 효율적인 상벌점제 관리시스템 운영을 통한 학생 인권과 교사의 교권이 상호 존중되는 학교문화 조성 행정실무사 활용 및 부장위임전결 비율 확대를 통한 교원업무경감 노력 학교폭력 예방교육 및 폭력 사안 가해자 교육이 활발히 이루어짐 또래 상담, 상담교사 활동, 학부모 생활지도를 통한 다각적인 학교폭력예방교육이 효과적으로 이루어짐 	<ul style="list-style-type: none"> 상담 자격증을 가진 학부모 활용 방안 모색 효율적인 행정업무 처리를 위한 전담체제 구축

4. 평가환류	<ul style="list-style-type: none"> ◦ 학부모 학교교육활동을 통한 다양한 의견 청취 및 평가내용 반영 ◦ 학교구성원들의 다양한 의견을 수렴한 학교평가단 구성 ◦ 평가위원들 간의 소통이 원활하게 이루어졌으며, 학교 구성원의 상호 교류가 많아 평가 및 반성, 평가의 피드백이 효과적으로 이루어짐 	<ul style="list-style-type: none"> ◦ 학교 홈페이지를 활용한 학부모 의견 수렴 창구 개설 ◦ 학부모 연수 확대
---------	--	---

2. 자율지표

평가 영역	우 수 사 항	발 전 과 제
1. 교육과정 및 교수학습	<ul style="list-style-type: none"> ◦ 시청 및 교육청 각종 공모 참여를 통한 예산확보로 무료로 다양한 방과후학교 프로그램 개설 ◦ 지역사회 군부대 협조를 통하여 군인강사를 활용한 지역공부방 운영 ◦ 다양한 체험학습을 통한 특수학급 학생들의 진로탐색 모색 ◦ 방과후 프로그램이 다양하게 이루어지고, 교사들의 적극적인 참여가 돋보임 ◦ 토요일프로그램으로 소홀히 할 수 있는 날을 의미있는 시간으로 만들어 줌 	<ul style="list-style-type: none"> ◦ 재능 기부자를 활용한 다양한 방과후학교 무료강좌 개설 ◦ 원거리 학생들의 학력향상을 위한 지역공부방 확대 운영
2. 교육경영	<ul style="list-style-type: none"> ◦ 학교교육과정을 통한 다양한 교과관련 인증제 운영 ◦ 지역사회와 학부모가 함께하는 다양한 학생인성교육 프로그램 운영 ◦ 저 경력교사들의 수업전문성 향상과 학교 교육력 제고를 위한 다양한 컨설팅 장학 추진 ◦ 인증제로 학생들에게 의미있는 시간과 목표를 가질 수 있게 함 	<ul style="list-style-type: none"> ◦ 다수인증제 소유학생에 대한 '일동인재상' 수여식 및 포상 추진 ◦ 창의적 체험활동을 통한 인성교육프로그램 활용
3. 교육성과	<ul style="list-style-type: none"> ◦ 2012 포천시 학력향상 우수학교 육성 프로그램에 선정 지원 받은 예산으로 다양한 학력향상 프로그램 운영 ◦ 2012 국가수준학업성취도 평가에서 기초학력미달비율 지속적인 감소 ◦ wee클래스 운영 시작으로 상담활동이 구체화되었음 ◦ 2012 현안사업학교로 선정 지원받은 예산으로 교육환경개선 ◦ 심리탐색 프로그램으로 기초지도에 도움을 줄 수 있도록 함 	<ul style="list-style-type: none"> ◦ 시청 및 교육청에서 추진하는 교육사업 공모에 지속적인 참여로 예산확보 ◦ 학업성취도평가에서 보통이상 학력비율 상향 노력 ◦ 수학학습실, 정보컴퓨터실, 음악실 등의 특수실의 개선이 필요함
4. 만족도	<ul style="list-style-type: none"> ◦ 학교구성원들의 적극적인 학교교육활동 노력과 다양한 방법 소통 결과 지역사회에서 학교 위상 및 만족도 상승 	<ul style="list-style-type: none"> ◦ 학부모회 및 홈페이지를 통한 학교교육활동 적극 홍보

3. 종합의견

<p>◦ 농촌지역의 어려운 환경에도 불구하고 학교장을 중심으로 학교구성원들의 적극적인 노력한 결과 학력향상을 물론 인성교육에도 많은 향상과 변화가 있었으며 이제는 지역사회에서도 긍정적인 시각으로 지대한 관심을 갖고 학교교육활동에 함께 동참 해주고 있다. 아직은 여러 측면에서 다소 미흡한 부문이 있지만 학교구성원들이 일체감을 갖고 능동적이고 지속적인 노력으로 최선을 다하고 있어 앞으로 중장기적 학교교육계획 완성을 통한 지역의 선도적인 학교로 자리매김 할 것으로 확신한다.</p> <p>◦ 지난 일 년 동안 학력향상을 위해 노력하여 성과를 얻었으며, 방과후 학교 및 스포츠데이, wee 클래스 운영 등 창의지성교육을 위한 발걸음을 떼었다고 평가할 수 있다. 창의지성교육을 위한 교사 개인의 수업혁신, 평가혁신 등의 구체적인 노력과 함께 학교경영의 혁신적 변화가 필요하다.</p> <p>◦ 다양한 연수 및 자발적 연구회를 지원하고, 업무경감을 더욱 확대하여 교육에 집중할 수 있어야 할 것이다. 또한 학교폭력 사안에 대해 보다 강력하고 신속한 대처를 위한 시스템적 변화와 함께 상담활동의 다양화가 요구된다.</p> <p>◦ 교육구성원이 협의하고 의견을 반영해서 학교교육활동을 이끌어가는 점이 의미가 있으며 해가 갈수록 선생님들의 학생을 지도하시는 부분이 두드러지게 나아지는 모습과 학교가 더욱 발전하는 모습에 매우 만족스럽다.</p>

■ 2012 학교 자체 평가 운영 평가 환류 자료 ■

- 학교구성원의 소통과 협력에 의한 자체평가 운영 평가 환류 관점
- 학교의 여건과 특성을 반영한 평가지표 개발
 - 민주적 의사결정에 의한 자체평가위원회 조직·운영
 - 학교 개선을 위한 통합적 평가체제 구축·운영
 - 자체평가 결과 환류 노력(차년도 교육과정운영계획 및 중장기 발전계획에 반영, 평가 결과에 따른 학교구성원의 자발적 개선 노력)
 - 자체평가 전문성 확보를 위한 노력 등

연번	운영평가요소	추진 계획 및 결과	우수 및 보완 사항
1	-학교 운영에 구성원들이 자발적으로 참여하고 있으며, 높은 효능감을 가지고 있다.	<ul style="list-style-type: none"> ◦지역의 군부대와 자매결연을 통한 교육활동과 연계하여 운영 ◦지역 수입리 공부방 군인적 자원 활용 ◦소방서, 보건소, 상담시설, 경찰서, 지역 면사무소와 연계한 다양한 교육 운영(선도활동, 학생상담, 소방안전교육 등) ◦학부모와 함께하는 성찰교실 및 교내 순찰지도(상담 도우미활동)를 위한 학부모 상주실 운영 	<ul style="list-style-type: none"> ◦지역과 군부대 활용, 학부모 지원 등 인적·시설 활용으로 구성원의 관심도를 높이고 효율적으로 교육활동이 이루어짐 ◦학부모와 함께하는 생활지도로 교사와의 유대관계 및 공감대를 형성하여 학생지도가 협조적으로 이루어짐
2	-학교의 실태를 반영한 학교교육과정을 창의적으로 운영하고 있다.	<ul style="list-style-type: none"> ◦ 토요 프로그램 운영 (독서반, 배드민턴반, 야구반) ◦ 토요 Sports Day 운영 (축구반, 탁구반) ◦문화예술 교육 프로그램으로 정규수업에 무용수업 운영 ◦특수교육 학생을 위한 다양한 진로체험 교육의 활성화 	<ul style="list-style-type: none"> ◦바람직한 인성함양을 위한 스포츠활동이 교육활동시간에 다양하게 흡수되어 있으며 활성화가 이루어짐 ◦*학부모와 함께 하는 토요교육활동 프로그램 개발 필요
3	-자기 주도 학습과 상호작용 능력 신장을 위한 수업이 이루어지고 있다.	<ul style="list-style-type: none"> ◦자기주도학습 희망자로 매주 4회 실시 ◦교사의 전문성 신장을 위한 동료장학, 수업장학, 약식장학, 멘토링 장학, 자기장학, 컨설팅 장학 운영 ◦학부모 수업 공개의 날 운영 ◦자기주도학습법을 위한 학부모·교사 특강 및 현장 맞춤형 교원 연수 추진 	<ul style="list-style-type: none"> ◦학습자 자신이 스스로 선택하여 계획을 세워 학습하는 자기주도학습 경험을 통해 문제 해결력을 키울 수 있었음 ◦자녀 교육을 위한 자기주도학습 방법 특강으로 학부모의 호응도가 매우 높음 ◦교사가 희망하는 맞춤형 연수로 자신만의 브랜드 가치를 높이는 계기가 됨

연번	운영평가요소	추진 계획 및 결과	우수 및 보완 사항
4	-학생 간 학업성취 격차 및 학습부진 해소를 위한 프로그램을 개발·운영하고 있다.	<ul style="list-style-type: none"> ◦ 2012 포천시 학력향상 우수학교 육성 프로그램에 선정 지원받은 예산으로 다양한 학력향상 프로그램 운영 ◦ 2012 현안사업학교로 선정 지원받은 예산으로 교육환경개선 ◦ 방과후 수준별 보충수업 실시 ◦ 기초학력진단에 의한 기초학력 프로그램 ◦ 방과후 자기주도학습 프로그램 ◦ 창의적인 인재육성을 위한 영재 프로그램 개발 ◦ 수준별 수업을 위한 맞춤형 학습지도 프로그램 운영 ◦ 강사초청으로 학부모와 함께하는 연수프로그램 ◦ 지역사회 교육참여활동으로 수입리 공부방 지원 	<ul style="list-style-type: none"> *2012 국가수준학업성취도 평가에서 기초학력미달 학생수가 전년도에 비하여 매우 줄어들었으나 점차 보통학력의 비율을 높일 필요가 있음 ◦ 방과후학교 운영 및 지역 공부방지원으로 학교 밖 사교육 욕구의 학교내 흡수로 학부모의 과중한 사교육비를 경감할 수 있었음 *교과 위주의 방과후 프로그램에서 벗어난 특기적성을 위한 다양한 프로그램의 개발 필요
5	-학교폭력 예방교육, 상담활동 등을 통해 안전한 학교 만들기에 노력하고 있다.	<ul style="list-style-type: none"> ◦ 학교폭력 예방교육, 인권 및 평화교육, 인성교육, 친구사랑주간 운영, ◦ Wee클래스를 통한 학생공감 상담실 운영(또래중재 프로그램) ◦ 학생안전을 위한 배움터 지키미 선발 	<ul style="list-style-type: none"> ◦ Wee 특목 동아리 활동을 통하여 현장영어문화체험 및 영어학습 효과를 높일 수 있었음 *학부모들의 학교 폭력 예방 관련 프로그램이나 재교육 기관의 협조가 필요함
6	-자체평가 실시 및 환류가 실질적으로 이루어지고 있다.	<ul style="list-style-type: none"> ◦ 학교자체평가 계획 수립, 자체평가 실시 및 자체평가 보고서 작성, 자체평가 결과 분석 및 개선 방안 강구 	<ul style="list-style-type: none"> ◦ 학교교육활동에 참여하는 학교운영위원, 학부모, 교사로 구성된 평가위원들의 평가와 개선사항을 반영하여 실질적인 자체평가와 환류가 이루어짐 *자체평가를 할 수 있는 자료를 준비하기 위해 업무가 오히려 늘어나는 경향이 있음
2013학교교육과정반영내용		<ul style="list-style-type: none"> ◦ 교육환경 개선으로 교육활동의 효율적 운영을 위한 다목적실 건립을 최우선 발전과제로 추진 ◦ 서술·논술형 평가 확대 및 창의지성교육 프로그램 적용 ◦ 학력향상과 사교육비 경감을 위한 다양한 방과후프로그램 지속적인 운영 및 지역 공부방 지원 확대 운영 ◦ 효율적인 행정업무 처리를 위한 전담체제 구축 ◦ 학교구성원의 교육활동 참여 확대 ◦ 학교폭력예방과 인성교육을 위한 다양한 Wee클래스 활동 및 교과시간에 부분 적용 	